



Organisation mondiale
de la santé animale



Atelier sous-régional de l'OMSA sur le Renforcement de la performance et de l'intégration des Paraprofessionnels Vétérinaires (PPV) dans les Services Vétérinaires en Afrique de l'Ouest

26 – 27 mars 2026, Abidjan, Côte d'Ivoire





THÈME

**Compétences nécessaires pour l'intégration
des Paraprofessionnels Vétérinaires (PPV)
dans le personnel «Une Seule Santé».**

Dr Kouame Guy Gerard KOUAME, PhD MSc DVM



OBJECTIFS



Identifier et discuter les compétences clés requises pour que les **PPV contribuent** efficacement en tant que membres de la main-d'œuvre **One Health**.



Comprendre comment ces compétences complètent celles des **vétérinaires** et des autres professionnels de la santé.



Plan

1. Contexte et justification
2. Qui sont les VPP ?
3. Ou sont les PPV ?
4. Rôle stratégique des VPP dans One Health
5. Chaîne fonctionnelle One Health avec VPP
6. Compétences pour les VPP
7. Conditions nécessaires pour une intégration efficace
8. Bénéfices pour le système One Health
9. Recommandations stratégiques
10. Conclusion



1. Contexte et justification

➤ **L'approche **One Health** reconnaît l'interconnexion**





Défis persistants de nos pays

1. Pénurie de vétérinaires dans les zones rurales

2. Emergence de zoonoses (rage, grippe a., Lassa)

3. Surveillance sanitaire insuffisante

4. faible couverture des services vétérinaires

□ PPV = constituant un levier essentiel pour :

- Renforcer la couverture territoriale des services vétérinaires
- Améliorer la surveillance des maladies
- Renforcer les actions communautaires de prévention.



2. Qui sont les PPV ?

VPP: Professionnels formés pour accomplir certaines **tâches vétérinaires** sous la **supervision d'un vétérinaire**. (OMSA),

techniciens vétérinaires
agents d'élevage
auxiliaires de santé animale
agents communautaires



Premier point de contact entre les **services vétérinaires** et les **communautés rurales**.



3. Où sont les PPV ?

Niveau 1 : Communautaire



Ils sont les “yeux et oreilles” du système One Health

Acteurs principaux (niveau clé)

- VPP (pivot central)
- Éleveurs / producteurs
- Agents communautaires de santé humaine
- Relais communautaires

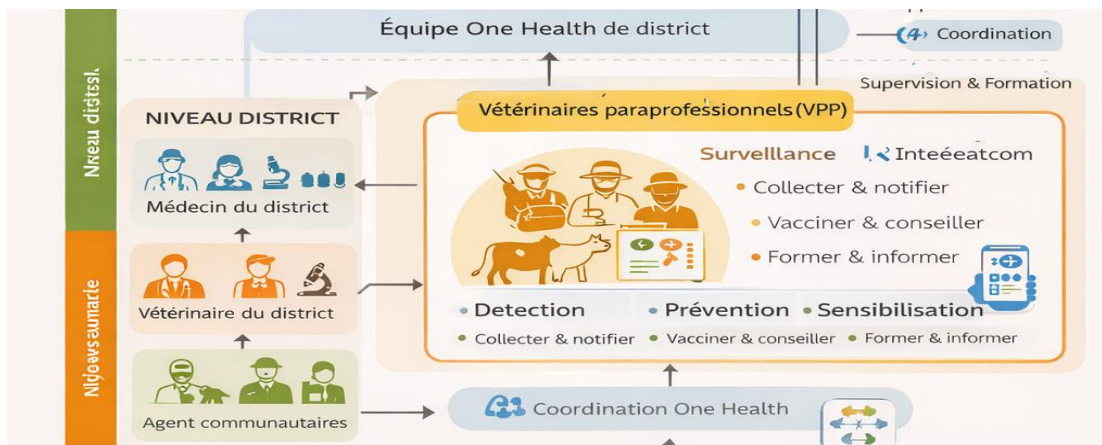
Rôle des VPP

- Surveillance active des maladies animales
- Détection précoce des zoonoses
- Sensibilisation des populations
- Collecte de données sanitaires
- Application des mesures de biosécurité



3. Où sont les PPV ?

Niveau 2 : District



Le district est le niveau de coordination opérationnelle

Acteurs

- Vétérinaires de district
- Médecins / santé publique
- Agents environnementaux
- Laboratoires locaux

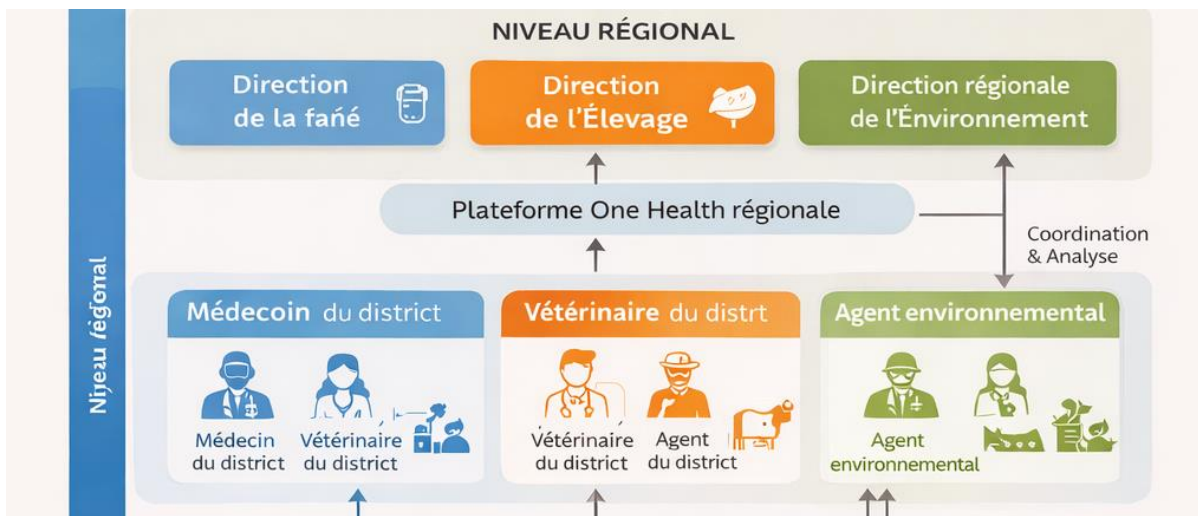
Rôle

- Supervision des VPP
- Validation des alertes sanitaires
- Coordination intersectorielle locale
- Investigation des foyers



3. Où sont les PPV ?

Niveau 3 : Régional



Niveau de
pilotage
technique

Acteurs

- Directions régionales (santé, élevage, environnement, agriculture)
- Laboratoires régionaux
- Cellules One Health régionales

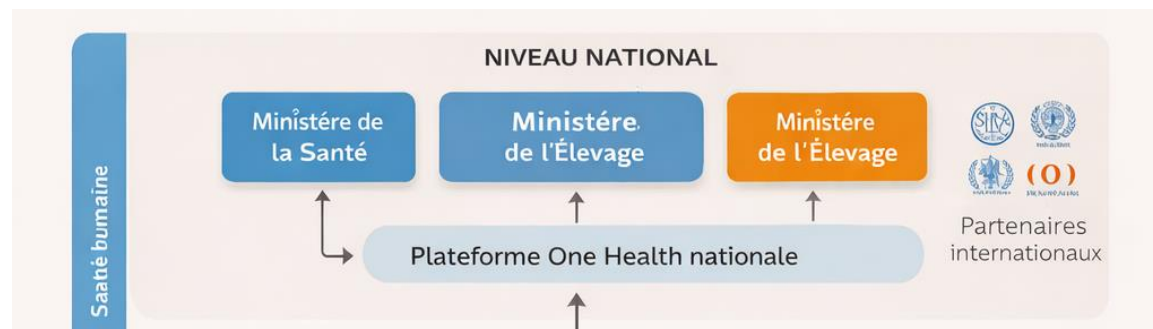
Rôle

- Analyse des données
- Planification régionale
- Gestion des crises sanitaires
- Appui technique aux districts



2. Où sont les PPV ?

Niveau 4 : National



Niveau de
gouvernance
stratégique

Acteurs

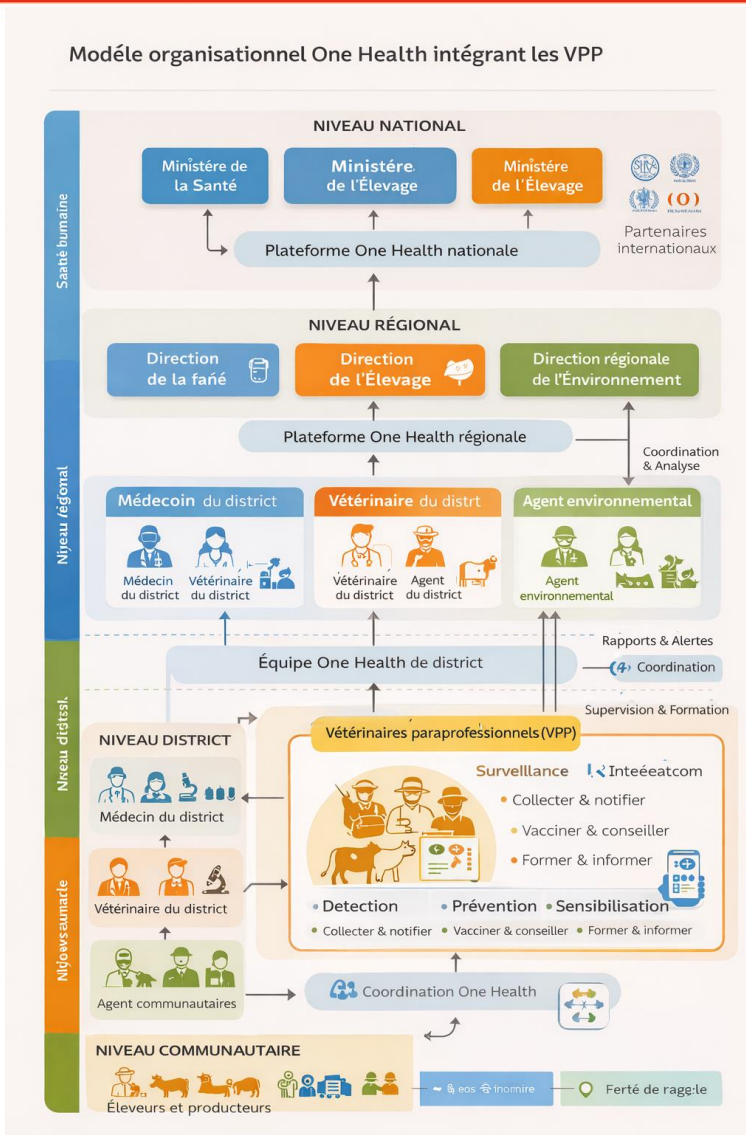
- Ministères (Santé, Élevage, Environnement)
- Plateforme One Health nationale
- Instituts de recherche
- Partenaires (FAO, OMS, WOAH)

Rôle

- Politique sanitaire
- Normes et réglementation
- Planification stratégique
- Coordination internationale



2. Où sont les PPV ?





4. Rôle stratégique des VPP dans One Health

- **Position charnière entre les communautés et les systèmes de santé.**
Intervention dans :

1. Surveillance des maladies

- Détection précoce des maladies animales
- Notification des zoonoses
- Collecte de données sanitaires

2. Prévention des maladies

- Vaccination animale
- Sensibilisation communautaire
- Biosécurité dans les élevages

3. Sécurité sanitaire des aliments

- Hygiène de production
- Contrôle primaire des produits animaux
- Bonnes pratiques d'élevage

4. Gestion des urgences sanitaires

- Soutien aux campagnes de lutte contre les épizooties
- Appui logistique lors d'épidémies zoonotiques.



5. Chaîne fonctionnelle One Health avec VPP

Étape 1 : Détection

VPP :

- observe un cas suspect
- applique une définition de cas
- alerte le vétérinaire

Étape 2 : Validation

District :

- vérifie l'information
- déclenche investigation

Étape 3 : Investigation

Équipe One Health :

- collecte données (humaine, animale, environnementale)
- identifie source et transmission

Étape 4 : Réponse

- mesures de contrôle
- vaccination
- communication

Étape 5 : Feedback

- retour d'information aux VPP
- amélioration du système

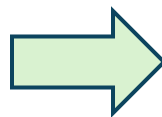


6. Compétences pour les VPP

6.1 Cadre international de compétences One Health

COHFE 01

Competencies
for One Health
field epidemiology
(COHFE) framework



Le cadre COHFE identifie **14 domaines de compétences** nécessaires pour la main-d'œuvre One Health.



6.1 Cadre international de compétences One Health

Domaines techniques (10)

1. Connaissances fondamentales
2. Systèmes de surveillance
3. Investigations de terrain
4. Gestion des maladies
5. Capacités de laboratoire
6. Biosécurité et prévention des infections
7. Préparation et réponse aux urgences
8. Études épidémiologiques
9. Gestion et analyse des données
10. Santé des écosystèmes

Domaines fonctionnels (4)

11. Leadership et management
12. Communication et engagement communautaire
13. Formation éthique

Ces domaines constituent le référentiel pour définir les compétences des VPP dans le système One Health.



6. Compétences pour les VPP

6.2 Utilisation du Workforce Development tool en C.I. (05-06/08/2024)

Workforce development for effective management of zoonotic diseases

Operational tool of the Tripartite Zoonoses Guide



20 PAQUETS DE COMPÉTENCES À RENFORCER

Collaboration	Comportement personnel et responsabilisation	Gestion du risque	Inclusion culturelle, diversité et équité	Leadership
Communication des risques	Environnement et faune	Les politiques	Recherche opérationnelle	Récupération
Communication et coordination en réponse	Épidémiologie appliquée	Partenariats	Réponse	Surveillance de la santé / Études épidémiologiques
Communication et plaidoyer	Équité et inclusion entre les sexes	Planification de la préparation	Suivi, évaluation et apprentissage	Une seule santé et la pensée systémique



6.2 Utilisation du Workforce Development tool en Côte d'Ivoire

Catégorie	#	Mission	#	Paquet de compétences	Humaine	Animale	Plantes	Environ.
Planification stratégique et préparation aux situations d'urgence	1	Coordonner la gestion des zoonoses à l'aide d'un cadre défini et/ou d'un mécanisme de coordination multisectorielle	3	Comportement personnel et responsabilisation	■			
			5	Inclusion culturelle, diversité et équité	■			
			7	Une seule santé et la pensée systémique				■
			10	Partenariats	■			
			15	Les politiques			■	
			16	Planification de la préparation		■		
Planification stratégique et préparation aux situations d'urgence	3	Identifier conjointement les parties prenantes et les impliquer dans la gestion des zoonoses	5	Inclusion culturelle, diversité et équité	■			
			9	Collaboration			■	
			10	Partenariats	■			
			12	Leadership	■			
			16	Planification de la préparation				■
Planification stratégique et préparation aux situations d'urgence	10	Mobiliser et allouer conjointement les ressources	3	Comportement personnel et responsabilisation	■			
			5	Inclusion culturelle, diversité et équité	■			
			6	Équité et inclusion entre les sexes	■			
			7	Une seule santé et la pensée systémique	■			
			10	Partenariats	■			
			15	Politique			■	■
Surveillance et échange d'information	11 et 12	Concevoir, développer et évaluer les plans et la législation pour une surveillance coordonnée entre les secteurs	5	Inclusion culturelle, diversité et équité	■			
			6	Équité et inclusion entre les sexes	■			
			10	Partenariats	■			
			15	Politique			■	■
Enquête et intervention coordonnées	18 et 19	Participer aux activités conjointes d'enquête et d'intervention en cas d'éclatement de zoonoses, y compris la participation aux systèmes de gestion des incidents et aux mesures de biosécurité et de biosûreté, en tenant compte du bien-être des animaux.	1	Communication et plaidoyer	■			
			7	Une seule santé et la pensée systémique			■	
			8	Environnement et faune	■			■
			12	Leadership	■			
			15	Politique	■			
			30	Réponse		■		
			34	Récupération	■	■		

Catégorie	#	Mission	#	Paquet de compétences	Humaine	Animale	Plantes	Environ.
Réduction des risques, communication des risques et engagement communautaire	24	Coordonner et/ou participer à l'élaboration conjointe de messages et de documents harmonisés de communication des risques et d'engagement communautaire	8	Environnement et faune	■			
			15	Politique				■
			33	Communication et coordination en réponse			■	■
			34	Récupération			■	
			35	Suivi, évaluation et apprentissage			■	
Réduction des risques, communication des risques et engagement communautaire	25 et 26	Effectuer une communication conjointe sur risques sanitaires par l'implication des communautés en tenant compte des dimensions culturelles et socio-économiques pour une gestion efficace des zoonoses	5	Inclusion culturelle, diversité et équité			■	■
			8	Environnement et faune	■			
			23	Communication des risques			■	
			30	Réponse			■	
Recherche	31	Mener, promouvoir et partager la recherche opérationnelle et les résultats pour la gestion des zoonoses à l'interface homme-animal-environnement, en impliquant les parties prenantes dans le processus, pour le changement de comportement	1	Communication et plaidoyer				■
			15	Politique	■			
			17	Surveillance de la santé / Études épidémiologiques			■	
			22	Gestion du risque	■			
			30	Réponse			■	
Développement de la main-d'œuvre	33	Élaborer des programmes de renforcement des capacités pour la formation et la formation continue du personnel concerné en mettant l'accent sur l'approche « Une seule santé ».	5	Inclusion culturelle, diversité et équité	■			
			6	Équité et inclusion entre les sexes	■			
			8	Environnement et faune	■			
			23	Communication des risques	■			
			30	Réponse	■			
Suivi et évaluation	35	Surveiller et évaluer la coordination entre les secteurs en temps de paix, d'alerte, d'urgence et de reconstruction	31	Épidémiologie appliquée			■	
			1	Communication et plaidoyer	■			
			5	Inclusion culturelle, diversité et équité	■			
			6	Équité et inclusion entre les sexes	■			
			17	Surveillance de la santé / Études épidémiologiques			■	■
			35	Suivi, évaluation et apprentissage		■		
			36	Recherche opérationnelle	■			
					34	16	10	10



6. Compétences pour les VPP

6.3 Compétences clés nécessaires pour les VPP

1. Compétences techniques vétérinaires

- reconnaissance clinique des maladies animales
- vaccination et prophylaxie
- gestion sanitaire des élevages
- prélèvements biologiques
- biosécurité

2. Compétences en surveillance épidémiologique

- détection précoce des maladies
- collecte et transmission des données
- utilisation d'outils numériques de surveillance
- participation aux systèmes d'alerte précoce.

3. Compétences en santé publique

- compréhension des zoonoses
- sécurité sanitaire des aliments
- gestion des risques sanitaires
- prévention des maladies transmissibles.

4. Compétences en communication et engagement communautaire

VPP, premiers interlocuteurs des éleveurs capables de:

- sensibiliser les communautés
- former les éleveurs
- promouvoir les bonnes pratiques d'élevage
- gérer les rumeurs sanitaires.

5. Compétences en approche One Health

- collaboration intersectorielle
- travail avec les médecins, vétérinaires et environnementalistes
- compréhension des interactions entre santé animale, humaine et environnement.

6. Compétences en gestion des données

- Les VPP doivent savoir :
- collecter des données fiables
- analyser des tendances simples
- produire des rapports sanitaires.



6. Compétences pour les VPP

6.3 Compétences clés nécessaires pour les VPP

7. Compétences en biosécurité

- Ces compétences comprennent :
- l'utilisation des équipements de protection
- la gestion des risques biologiques
- la prévention de la transmission des zoonoses.

• 8. Compétences en santé des écosystèmes

- Les VPP doivent comprendre :
- les interactions entre environnement et santé animale
- le rôle de la faune sauvage dans l'émergence des maladies
- l'impact des changements environnementaux.

Les VPP permettent :

- d'étendre l'action des vétérinaires
- de renforcer la présence sur le terrain
- d'améliorer la détection précoce des zoonoses.



7. Conditions nécessaires pour une intégration efficace

□ Pour optimiser l'utilisation des VPP, plusieurs éléments sont essentiels :

1. Cadre réglementaire clair

- définition officielle des rôles
- supervision vétérinaire obligatoire

2. Formation standardisée et continue

- programmes harmonisés
- compétences certifiées

3. Systèmes de supervision

- encadrement par les vétérinaires
- formation continue

5. Approche communautaire

- acceptation sociale
- participation des populations

6. Reconnaissance professionnelle

- statut clair
- motivation et incitations.



8. Bénéfices pour le système One Health

Une bonne intégration des VPP permet :

- **meilleure surveillance des zoonoses**
- **réponse plus rapide aux épidémies**
- **amélioration de la santé animale**
- **sécurité des aliments renforcée**
- **meilleure résilience des systèmes de santé.**



9. Recommandations stratégiques

- 1. Définir un cadre national pour les VPP.**
- 2. Harmoniser les programmes de formation.**
- 3. Renforcer les systèmes de supervision vétérinaire.**
- 4. Intégrer les VPP dans les systèmes de surveillance One Health.**
- 5. Promouvoir la collaboration intersectorielle.**



10. Conclusion

- **VPP, maillon essentiel du système One Health, particulièrement dans les zones où les ressources vétérinaires sont limitées.**
- **VPP, levier principal d'efficacité en zone rurale et un multiplicateur de capacité pour les vétérinaires.**
- **Le développement de leurs compétences et leur intégration structurée dans les systèmes de santé permettent :**

**d'améliorer la surveillance sanitaire
de prévenir les zoonoses
de renforcer la sécurité sanitaire globale.**



MERCI