



COMMISSION DE
L'OcéAN INDIEN



RÉSEAU SEGA
ONE HEALTH
L'initiative 'Une seule santé'
de l'océan Indien

Surveillance des maladies et des menaces biologiques à travers une approche Une Seule Santé, dans l'Océan Indien: Le réseau SEGA-One Health

Dr. Harena Rasamoelina
Coordonnateur de l'Unité de Veille Sanitaire-COI / réseau SEGA-OH

Projet FIRABioT- Atelier de lancement | Nairobi, Kenya | 15 mars 2023



Organisation mondiale
de la santé animale
Fondée en tant qu'OIE



AFD
AGENCE FRANÇAISE
DE DÉVELOPPEMENT



HISTORIQUE

Epidémie de chikungunya de 2005-2006 dans la région de l'océan Indien

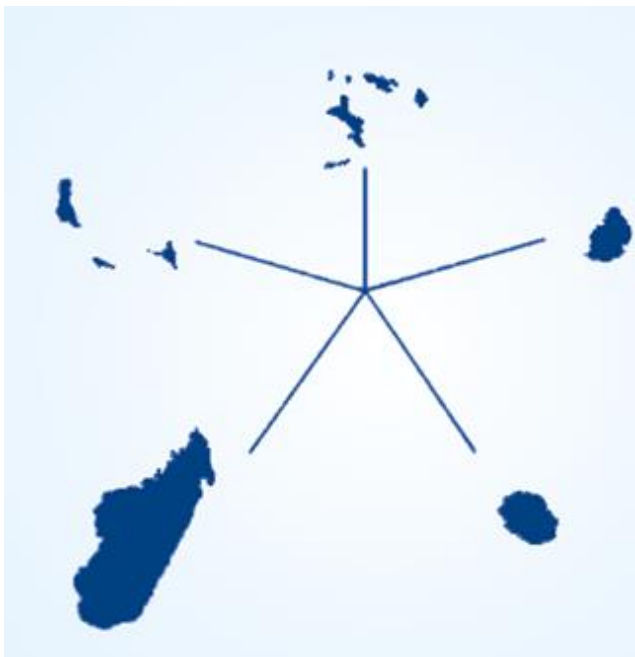
- Impacts sanitaires et économiques pour tous les États membres de la **Commission de l'océan Indien (COI)**
- Aucun partage d'informations sanitaires et pas de collaboration entre les pays

Réunion des ministres de la santé des États membres en 2006

➔ Mise en place du réseau de **Surveillance Epidémiologique et de Gestion des Alertes** ou **réseau SEGA** en 2009 avec l'appui de l'AFD

CONTEXTE DES PAYS DE LA COI

Cinq États membres : Union des Comores, France/Réunion, Madagascar, Maurice, Seychelles



- Pays anglophones vs francophones
- Niveaux de développement différents
- Systèmes de santé différents
- Problèmes de santé différents
- Mais même vulnérabilité: changement climatique, risque sanitaire (maladies infectieuses)

CONTEXTE DES PAYS DE LA COI

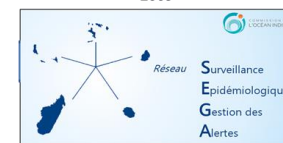
- 2005-2006 : Chikungunya (Océan Indien)
- 2007 : Peste porcine africaine (Maurice) / Choléra (Comores)
- 2007-2008 : Fièvre de la Vallée du Rift (Madagascar et Comores)
- 2009 : Grippe pandémique A(H1N1)pdm09 (Océan Indien)
- 2010 : Varroase des abeilles (Madagascar)
- 2012 : Peste des petits ruminant (Comores)
- 2014 : Varroase des abeilles (Maurice)
- 2015 : Conjonctivite (Océan Indien)
- 2016 : Dengue (Seychelles) / Fièvre aphteuse (Maurice)
- 2017 : Varroase (La Réunion) / Peste (Madagascar)
- 2018-2019 : Dengue (La Réunion- Maurice- Comores)/ Rougeole (Océan Indien), Fièvre de la Vallée du Rift (Comores)
- 2019: Fièvre aphteuse (Comores)
- 2020: Dengue (Madagascar – La Réunion) / Covid-19 (Pandémie)
- 2021: Fièvre de la Vallée du Rift (Madagascar)/ Fièvre aphteuse (Maurice)/Covid-19
- 2022: Covid-19 / Fièvre aphteuse (Comores), Grippe aviaire (La Réunion)

+ Foyers récurrents de peste, paludisme, maladies transmises par les tiques, dermatose nodulaire,...

ÉVOLUTION DU RÉSEAU ET DES SERVICES RENDUS

Réseau SEGA (Phase1: 2009-2013) – Santé publique

- Renforcement des services et des dispositifs de surveillance épidémiologique
- Partage d'informations sanitaires (téléconférences, bulletin épidémiologique)
- Construction de compétence: formation continue, programme FETP
- Echanges d'expérience via des groupes de travail (épidémiologie, lutte antivectorielle, laboratoires)



Réseau SEGA One Health (Phase2: 2014-2017)

+

- Intégration de la santé animale (fusion avec le réseau AnimalRisk)
- Partenariat avec la recherche
- Riposte aux épidémies (Fièvre aphteuse, peste, dengue...)
- Institutionnalisation: signature de la Charte du réseau COI (mars 2017)



Réseau SEGA One Health (Phase3: 2018-2023)

+

- Extension: santé environnementale/changement climatique, maladies non transmissibles, recherche opérationnelle
- Vers la pérennisation (Fonds SEGA-OH, Institut régional OH)



DISPOSITIF DU RÉSEAU SEGA - ONE HEALTH



- Multidisciplinaire, organisé en pôles thématiques
- Plus de 300 professionnels de santé issus des départements ministériels, partenaires opérationnels (CIRAD, IPM, Institutions de formation...)
- Collaboration avec OMS, OMSA, mais aussi en cours avec OIM, FAO
- Deux PFNs par pays (souvent délégué OMSA et point focal RSI)
- Coordonné par UVS-COI

DISPOSITIF DU RÉSEAU SEGA - ONE HEALTH

Instances du réseau SEGA - One Health

- **Comité technique régional** : plateforme d'échange technique et de partage d'expérience (environ 70 membres issus des différents pôles thématiques)
- **Comité de pilotage** : instance de décision composée des PFN, décideurs des ministères, SG-COI, observateurs (bailleurs, partenaires)
- **UVS-COI** : coordination, animation

Renforcement du dispositif

- **Plateforme nationale One Health** : prolongement du réseau, ouvert à tous les partenaires (gérée par la partie nationale)
- **Responsables thématiques nationaux** par pôle thématique
- **Groupes de travail par pays** : déclinaison des pôles thématiques

ILLUSTRATIONS DES RÉALISATIONS

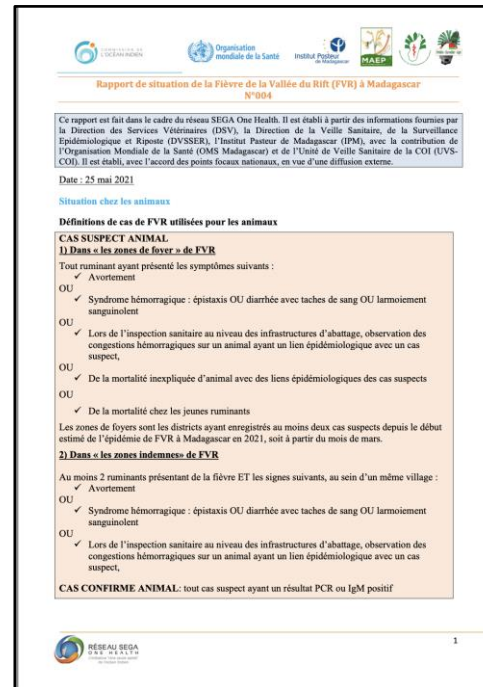
SURVEILLANCE

- Impulsion/renforcement des services de surveillance et de riposte
- Décloisonnement sectoriel (One Health)
- Renforcement des systèmes de surveillance nationaux, dans tous les pays et au niveau régional (**une quarantaine de dispositifs renforcés**)
 - En santé animale : Madsur , Maurice, Seychelles, Renesmac, E-surveillance régionale (voozanoo/ODK, DHIS2)
 - En santé humaine : Websurveillance aux Seychelles, Surveillance de fièvres aux Comores, mHealth à Mada et aux Comores, Surveillance à Maurice, E-surveillance DHIS2 (Comores, Seychelles)
 - Intersectorielle : Rage et FVR à Madagascar, FVR et fièvre Q aux Comores,, Antibiorésistance au niveau régional, surveillance entomologique, syndromes et maladies climato-sensibles, partage intersectoriel automatisé des informations (DHIS2, en cours)
- Téléconférences régulières, plusieurs centaines de signaux sanitaires échangés
- 332 n° du bulletin régional One Health, plus de 800 rapports covid-19, 8 rapports FVR Mada...

ILLUSTRATIONS DES RÉALISATIONS

FVR Madagascar en 2021

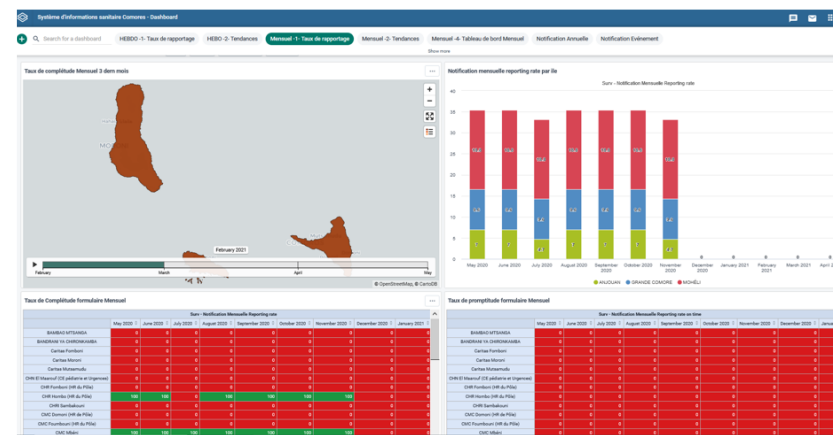
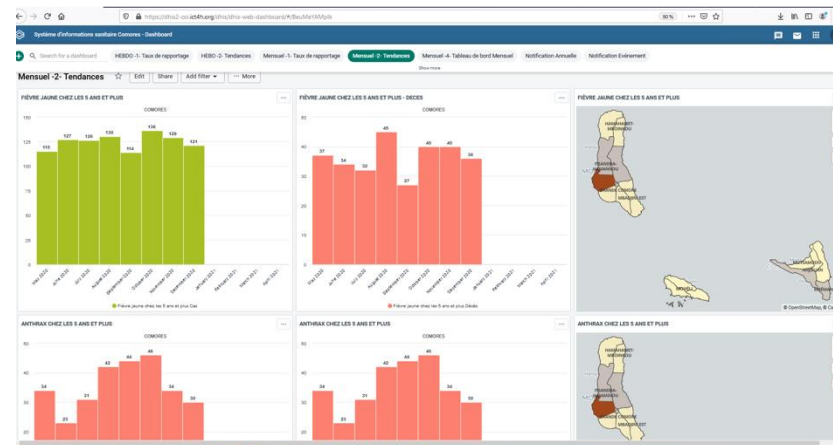
- Détection initiale par les agents communautaires (santé humaine)
- Coordination des actions intersectorielles et avec les partenaires (FAO, OMS, CDC,...)
- Rapport de situation commun
- Renforcement de la surveillance dans les deux secteurs (incluant l'échange intersectoriel des informations)
- Sensibilisation commune entre les deux secteurs (santé humaine, animale)



ILLUSTRATIONS DES RÉALISATIONS

E-Surveillance : DHIS2 (en cours)

- Tableaux de bord pour la visualisation (courbe épidémique, carte)
- Modules en santé humaine, santé animale
- Module régional (partage "automatisé" des points épidémiologiques)
- Contextualisation par pays
- Partage intersectoriel (2022)



Données fictives pour l'illustration

ILLUSTRATIONS DES RÉALISATIONS

Surveillance One Health de la rage à Madagascar

- Dans le cadre du réseau SEGA One Health
- Renforcement de la surveillance

Janvier 2013

- Durée moyenne de réception d'alerte : 45 j
- Partage d'information informelle et non enregistré entre les deux secteurs
- Cas de rage animale confirmés et probables investigués : 18%

Juin 2016

- Durée moyenne de réception d'alerte : 4 j
- 100% des cas confirmés (deux secteurs) et 60% des cas probables (secteur animal) partagés et enregistrés
- Cas de rage animale confirmés et probables investigués : 100 %

Décembre 2021

ILLUSTRATIONS DES RÉALISATIONS

CONSTRUCTION DE COMPETENCE VIA DES FORMATIONS INTERSECTORIELLES

- FETP avancé: 21 diplômés (postes-clés au niveau national, régional, OMS)
- FETP One Health frontline (certificat 28 ECTS): 117 diplômés (cible environ 320 d'ici fin 2024)
- Master FETP One Health (lancement mi-2023): cible 18 personnes
- Formations thématiques: plus de 1300 personnes formées (surveillance, maladies infectieuses, investigation d'épidémie, SIG, IATA...)



ILLUSTRATIONS DES RÉALISATIONS

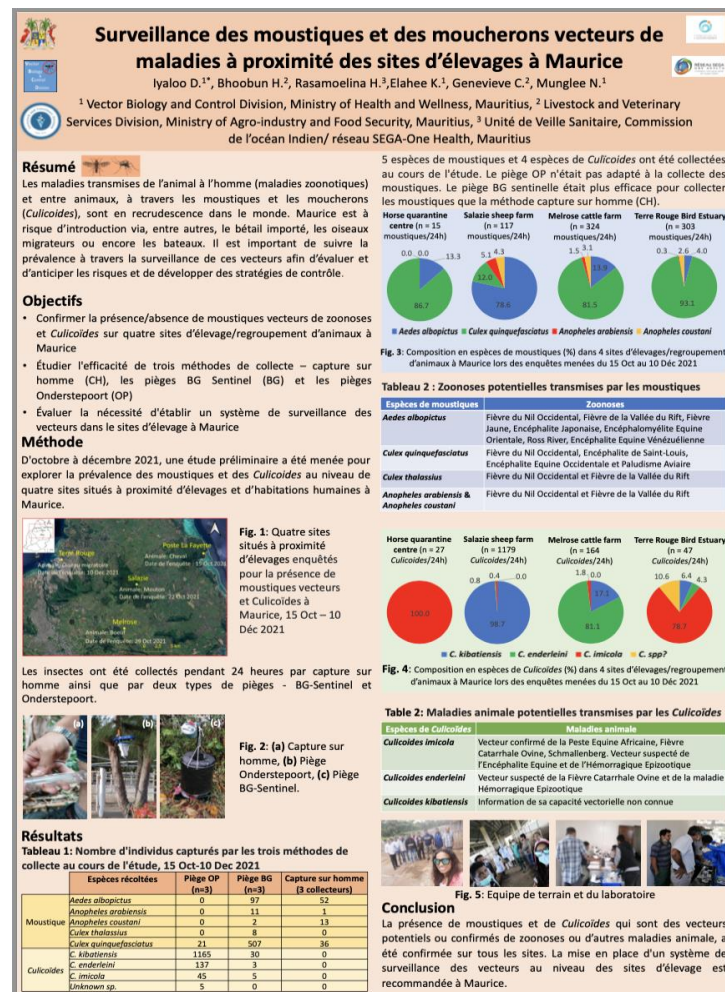
CAPACITES DIAGNOSTIQUES

- Labo de biomol aux Seychelles, bactériologie aux Comores, Fièvre aphteuse Maurice, Bactériologie (Befelantanana) à Madagascar, ...
- Covid-19: Plateformes de biologies moléculaires (Comores, Mada, Seychelles), plateforme de séquençage (Madagascar), réactifs (PCR, séquençage), kits de prélèvements
- Evaluation des systèmes de laboratoire des pays
- **Mise en réseau des laboratoires incluant tous les secteurs (au niveau national et régional)**
- **Formation intersectorielles:** IATA, biosécurité et biosûreté, gestion systèmes de laboratoire, bactériologie/sensibilité aux antibiotiques
- Contrôle qualité externe régional : arbovirose, bactériologie (en cours de montage)

ILLUSTRATIONS DES RÉALISATIONS

RISQUE VECTORIEL, CHANGEMENT CLIMATIQUE ET SANTE

- Formations sur les protocoles de surveillance de la résistance des moustiques aux insecticides
- Programme régional de surveillance de la résistance des moustiques aux insecticides (*Aedes spp*)
- Mise en place/renforcement de la surveillance entomologique dans tous les pays, notamment aux points d'entrée, ciblant les vecteurs invasifs (*An stephensi*, *Rhipicephalus sp*,...)
- Surveillance intégrée des syndromes et maladies climato-sensibles: indicateurs de suivi au niveau régional
- Renforcement des capacités de lutte anti-vectorielle (équipements, échanges d'expériences)



ILLUSTRATIONS DES RÉALISATIONS

SURVEILLANCE AUX FRONTIÈRES (POINTS D'ENTRÉES)

- Création d'un **pôle thématique regroupant les experts de la région, en santé humaine et santé animale**
- Deux ateliers régionaux de partage d'expérience
 - 2019: dispositifs aux frontières par pays et pour les deux secteurs
 - 2021: dispositifs mis en place au niveau des frontières par rapport à la covid-19
- Projet de construction d'un parc de quarantaine animale à Madagascar (Diego), pour les animaux entrants et sortants
- Projet de construction d'un centre d'isolement (santé humaine) à NosyBe Madagascar
- Covid-19, notamment pour Madagascar et Comores, donation d'ambulance pour les services aux frontières, équipements (caméras thermiques, informatiques, médicaux), moyens pour des missions de supervision des points d'entrées secondaires

FACTEURS CLES

- Confiance (respect de la souveraineté)
 - Répondre à des besoins sectoriels tout en favorisant l'intersectoriel
 - Complémentarité: échanges d'expérience et d'expertise
 - Renforcement du réseautage à travers les rencontres, projets en communs
 - Construction de compétence (formations communes): même langage
 - Ancrage institutionnel (COI) et appropriation par les pays
(Institutionnalisation par une charte depuis 2017)
 - Amélioration/ajustement en continu et notoriété grâce aux résultats
 - Coordination/synergie avec les partenaires
- ➔ **PÉRENNISATION** : Fonds SEGA-OH, accueil de projets, cadrage à travers une politique régionale de santé



COMMISSION DE
L'OcéAN INDIEN



RÉSEAU SEGA
ONE HEALTH
L'initiative 'Une seule santé'
de l'océan Indien

MERCI DE VOTRE ATTENTION

Contact: Dr. Harena Rasamoelina
Email: harena.rasamoelina@coi-ioc.org



AFD
AGENCE FRANÇAISE
DE DÉVELOPPEMENT

