



GF-TADs

CADRE MONDIAL POUR
LE CONTRÔLE PROGRESSIF DES
MALADIES ANIMALES TRANSFRONTALIÈRES



Organisation des Nations Unies
pour l'alimentation
et l'agriculture



Organisation mondiale
de la santé animale
Fondée en tant qu'OIE

Une vue d'ensemble des chaînes de valeur de la production et de la commercialisation des porcs, en Afrique occidentale et centrale

Révisé et présenté par

Dr Djassi Georges EDOUKOU

(Préparé par **Dr Fasina Folorunso**,
Chef d'Equipe ECTAD, Tanzanie)



Chaîne de valeur de la filière porcine en Afrique Occidentale et Centrale

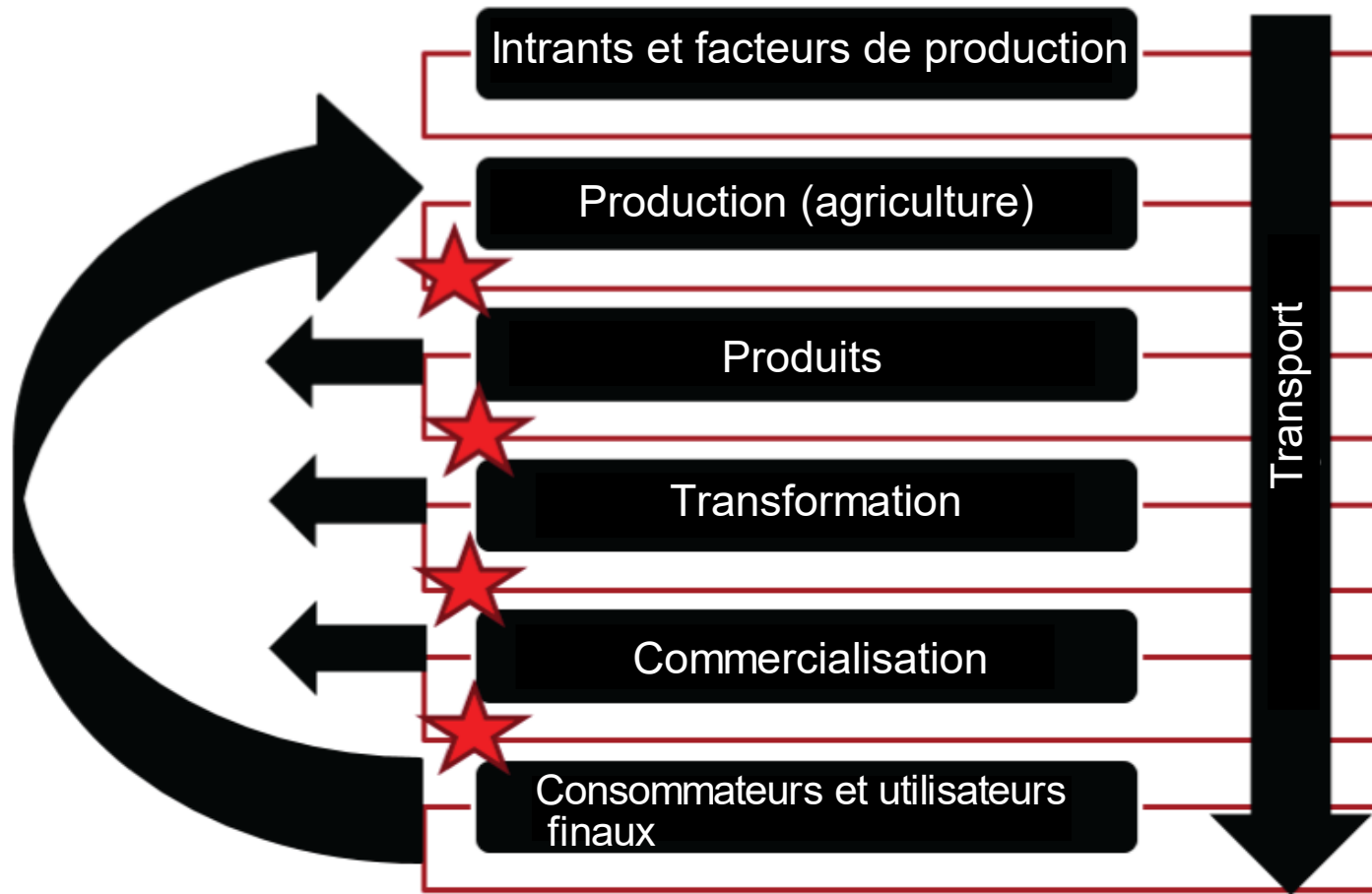
- ▶ La production porcine est essentiellement le fait de petits exploitants, avec des activités commerciales éparses dans de nombreuses régions d'Afrique occidentale et centrale.
- ▶ Il s'agit principalement d'activités de subsistance et semi-commerciales, bien qu'elles puissent être transformées en activités commerciales.
- ▶ La gestion et l'élevage des porcs sont souvent combinés à la production végétale, à d'autres activités d'élevage ou de commerce/abattage.
- ▶ Elle contribue de manière significative à l'autonomisation des femmes et des jeunes dans les zones rurales et périurbaines.
- ▶ La chaîne de valeur du porc comprend : Fournisseur d'intrants, intermédiaires, commerçants, transporteurs, bouchers, agriculteurs, assembleurs et courtiers, etc.
- ▶ Les porcs sont abattus pour la consommation domestique, les sources de revenus/moyens de subsistance, les frais de scolarité, les factures médicales, l'achat d'engrais, le recouvrement de dettes, le mariage, la mesure de la richesse, les activités culturelles, les banques/épargnes potentielles et les fonds d'urgence.
- ▶ Les échanges locaux et régionaux prédominent et peu ou pas de porcs sont officiellement exportés d'Afrique occidentale et centrale.



Chaîne de valeur de la filière porcine en Afrique Occidentale et Centrale

- ▶ La commercialisation des porcs vivants sur les marchés d'animaux vivants (MAV), les ventes aux enchères, les abattoirs et les échanges est courante chez les petits producteurs. Les grands producteurs ciblent les marchés plus formels, les supermarchés et les entreprises.
- ▶ Les inspections ante-mortem sont rarement effectuées, sauf pour les porcs abattus dans des abattoirs reconnus par le gouvernement.
- ▶ Les MAV peuvent être des marchés primaires/collectifs, des marchés secondaires/de regroupement ou des marchés terminaux.
- ▶ La standardisation des prix est souvent difficile, surtout lorsque les agriculteurs ne peuvent pas s'organiser en coopératives.
- ▶ Les prix sont plus élevés à certaines périodes de l'année (Noël, Nouvel An, après le fléau de la peste porcine africaine) et plus bas à d'autres moments (début de l'année scolaire, pendant l'épidémie de peste porcine africaine, lorsque l'offre est supérieure à la demande, début de la saison des cultures).

Principaux éléments de la chaîne de valeur du porc



L'industrie porcine crée de multiples opportunités d'emploi, d'amélioration des moyens de subsistance et de commercialisation.



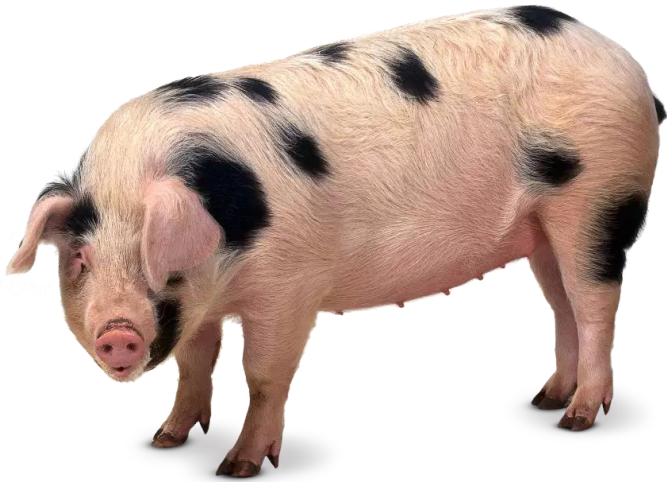
Facteurs de production (Intrants)

Démographie porcine, Afrique Occidentale et centrale

Pays	Population porcine estimée	Source
Bénin	520,805	FAOSTAT, 2019
Burkina Faso	2,587,862	FAOSTAT, 2019
Cap-Vert	68,907	FAOSTAT, 2019
Cameroun	1,960,026	FAOSTAT, 2019
République centrafricaine	1,125,637	FAOSTAT, 2019
Tchad	117,171	FAOSTAT, 2019
Congo	112,025	FAOSTAT, 2019
Cote d'Ivoire	349,626	FAOSTAT, 2019
République démocratique du Congo	995,584	FAOSTAT, 2019
Guinée équatoriale	7,005	FAOSTAT, 2019
Gabon	222,792	FAOSTAT, 2019
Gambie	14,500	FAOSTAT, 2019
Ghana	768,000	FAOSTAT, 2019
Guinée	147,209	FAOSTAT, 2019
Guinée Bissau	417,564	FAOSTAT, 2019
Libéria	396617	FAOSTAT, 2019
Mali	86,182	FAOSTAT, 2019

Démographie porcine, Afrique de Occidentale et centrale

Pays	Population porcine estimée	Source
Niger	43,147	FAOSTAT, 2019
Nigéria	8,001,217	FAOSTAT, 2019
Sao Tome	38,560	FAOSTAT, 2019
Sénégal	465,543	FAOSTAT, 2019
Sierra Léone	251,345	FAOSTAT, 2019
Togo	1,085,484	FAOSTAT, 2019





Entrées/sorties et facteurs de production

Entrées

- ▶ Génétique;
- ▶ Nutrition et alimentation;
- ▶ Conditions de logement; et
- ▶ Santé animale:
 - *La pénurie d'aliments pour animaux, le manque d'accès aux services vétérinaires et l'absence de liens avec le marché constituent des obstacles majeurs;*
 - *Investissements insuffisants, formation inadéquate en matière de vulgarisation, mauvaise gestion des exploitations, insuffisance des facilités de crédit et des subventions, taux de mortalité élevé chez les porcelets et cannibalisme.*

Sorties

- Porcs vivants (adultes)
- Porc
- Porcelets
- Fumier
- Biocarburant



Les systèmes de production



Systemes de production porcine

- ▶ **Élevage en liberté (charognard) Système extensif**
 - ▶ Mauvaise génétique,
 - ▶ Faibles intrants (alimentation, logement, services vétérinaires, etc.),
 - ▶ Faible investissement,
 - ▶ Principalement rural, périurbain et de basse-cour,
 - ▶ Taux de mortalité élevé dû aux maladies,
 - ▶ Taux de croissance lent dû à une mauvaise conversion alimentaire,
 - ▶ Faible taux d'exploitation, faible taux de reproduction.



Exemple de système de production en libre parcours. A. Type d'élevage en basse-cour ; B. Type d'élevage en plein air.



Systeme de production porcine
en libre parcours/extensive.



Systemes de production porcine

- ▶ **Systeme semi-intensif**
 - ▶ Amélioration de la génétique,
 - ▶ Fourniture de certains intrants (alimentation, logement, services vétérinaires, etc.),
 - ▶ Investissement moyen,
 - ▶ Principalement périurbains, urbains et de basse-cour,
 - ▶ Faible taux de mortalité dû aux maladies,
 - ▶ Taux de croissance moyen grâce à une meilleure conversion alimentaire,
 - ▶ Meilleur rendement, taux de reproduction moyen.



Exemple de système de production porcine semi-intensive.



Systemes de production porcine

► Systeme intensif

- Amélioration de la génétique,
- Fourniture d'un complément d'intrants (alimentation, logement, services vétérinaires, etc.),
- Investissement élevé, peut être intégré verticalement,
- Principalement périurbains et urbains,
- Taux de mortalité dû aux maladies très faible à faible,
- Taux de croissance rapide et atteinte du poids du marché dans les délais prévus,
- Prise élevée, fécondité élevée,
- Biosécurité et équipement sophistiqué.







Commercialisation et transformation

Marchés d'animaux vivants



- Pour les grossistes/détaillants
- Principalement oligopolistiques
- Informels/formels
- Largement inorganisés
- Constitués de multiples parties prenantes
- Pas de classement des animaux
- Pas de contrôle des prix
- Soumis à des variations saisonnières
- Manque d'infrastructures de réfrigération, d'abattage, d'hygiène et d'électricité
- Mouvements instables d'entrée et de sortie des marchés
- Transport difficile







Vue du marché le soir.

La nuit, les porcs sont soit relocalisés à la source, soit emmenés dans les installations de détention temporaire. Seuls quelques porcs (appartenant peut-être au voisinage) sont autorisés à errer la nuit.



Les stabulations non organisées/les installations d'hébergement temporaire gardent des porcs provenant de plusieurs sources.

Dans certains cas, les porcs invendus peuvent être renvoyés à la ferme d'origine ou gardés dans une installation d'attente à proximité du marché d'animaux vivants.



Les porcs vivants ont accès aux aires d'abattage avec un risque élevé d'exposition et d'infection à de multiples pathogènes.



Les formes non hygiéniques de traitement de la viande.

Des rails de suspension peuvent ou non être disponibles.

Les porcs sont de préférence traités au sol.

Pas de récipient d'eau chaude pour les couteaux.

Accès autorisé à plusieurs personnes et visiteurs.

Une inspection post mortem peut être effectuée ou non.

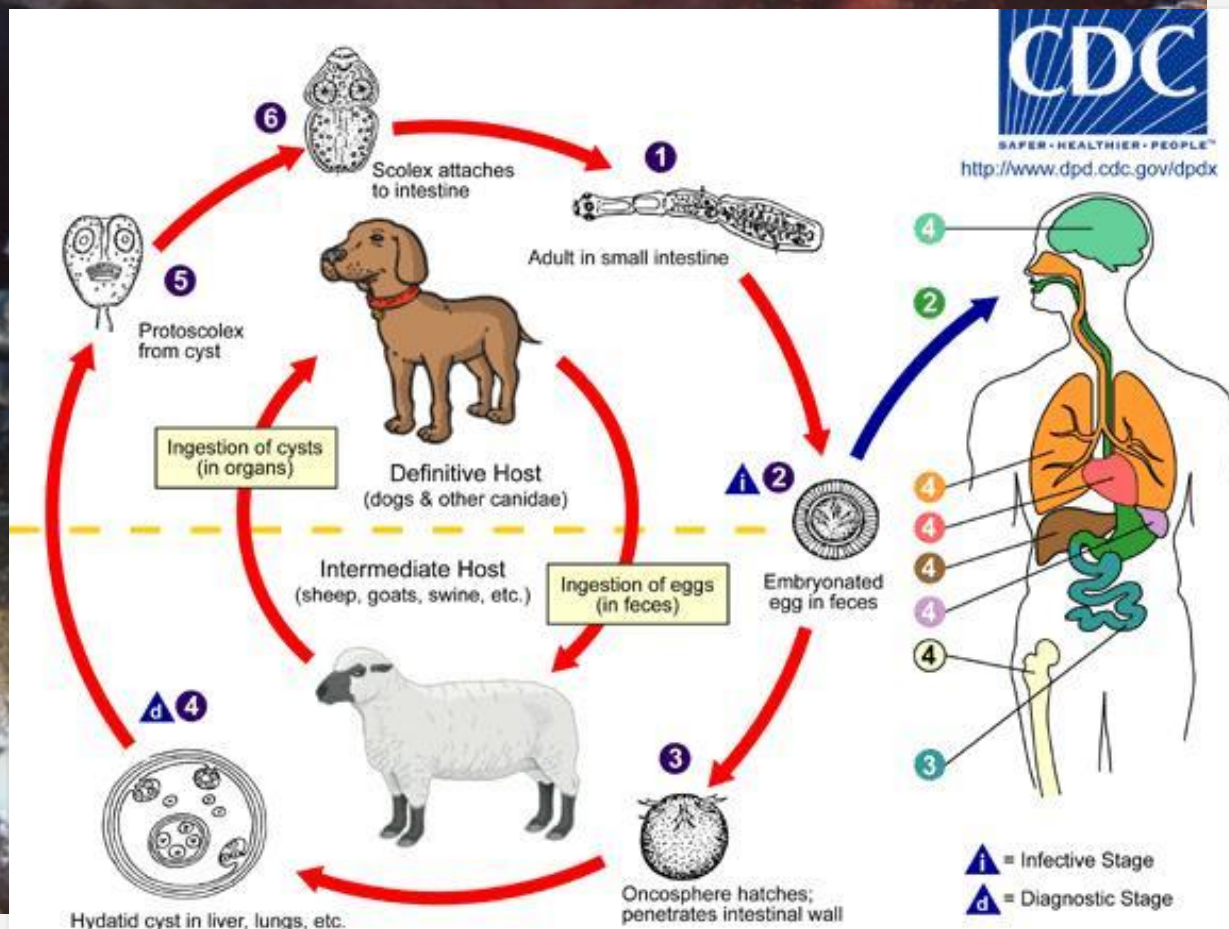


Les carcasses peuvent être emballées et envoyées vers différents marchés, ou peuvent être exposées sur la table de vente ouverte près de l'abattoir.



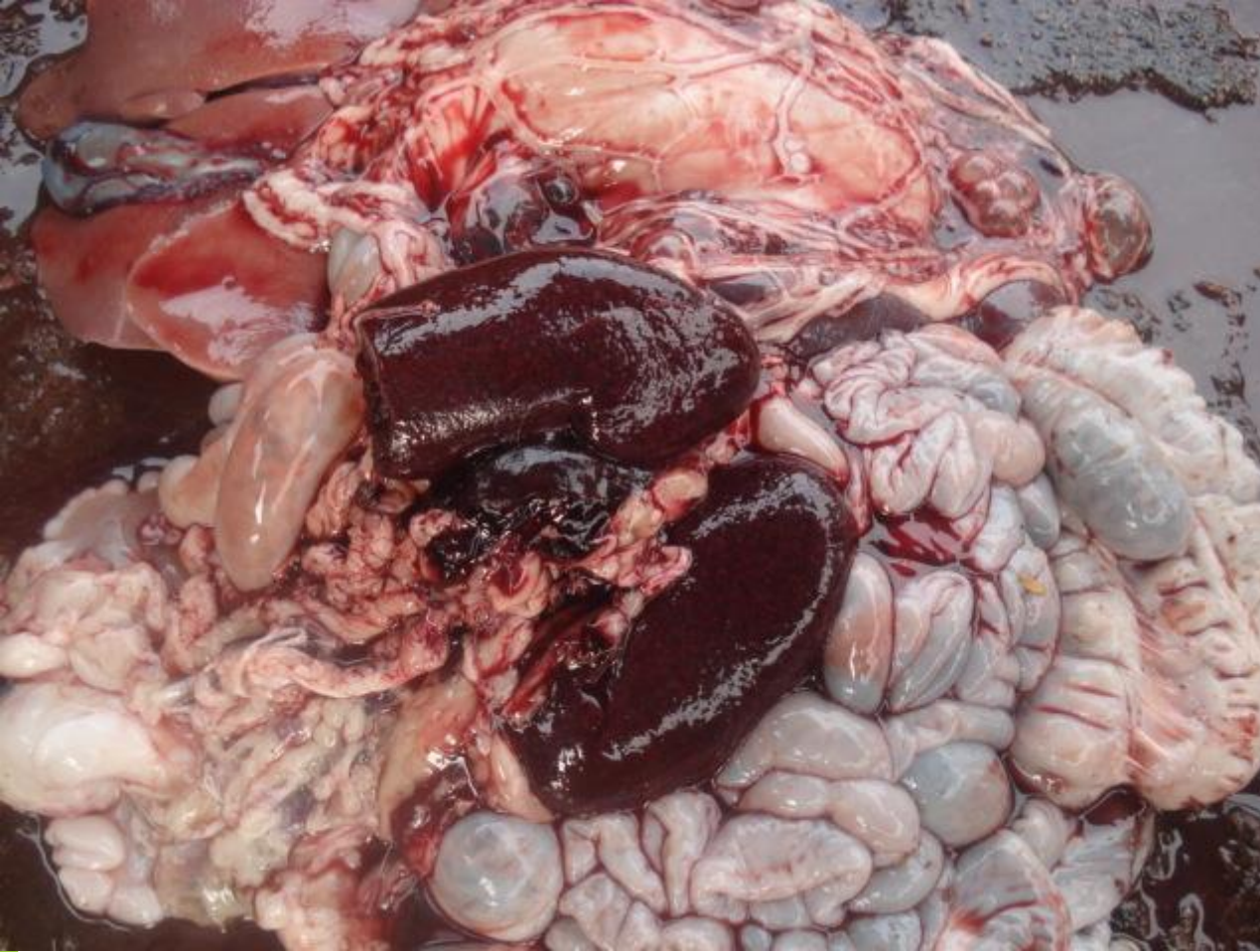
Le risque d'introduction et de transmission de maladies à la ferme ou dans la chaîne alimentaire humaine est élevé à partir des installations de transformation.

Les photos ci-dessus montrent (a) des kystes hydatiques provenant de porcs abattus qui peuvent entraîner une échinococcosse kystique chez l'homme. (b) une splénomégalie due à une infection par le virus de la peste porcine africaine. Les éleveurs risquent de ramener par inadvertance le virus infectieux dans leurs exploitations.



Le risque d'introduction et de transmission de maladies à la ferme ou dans la chaîne alimentaire humaine est élevé à partir des installations de transformation.

Les photos ci-dessus montrent (a) des kystes hydatiques provenant de porcs abattus qui peuvent entraîner une échinococcose kystique chez l'homme. (b) une splénomégalie due à une infection par le virus de la peste porcine africaine. Les éleveurs risquent de ramener par inadvertance le virus infectieux dans leurs exploitations.







Les déchets non transformés de l'abattoir sont déversés dans les égouts.
Ceux-ci risquent de contaminer les carcasses destinées à la consommation humaine ou de s'écouler dans les sources d'eau et de contaminer les élevages porcins en aval.



Décharge de déchets sur le marché des animaux vivants.

Ils servent de source de contamination environnementale ou d'infection des porcs en liberté, maintenant ainsi la maladie en circulation.



Transformation & Marchés organisés



Exemples d'organisation des acteurs de la filière

- ▶ Dans certaines situations, les agriculteurs se sont organisés en groupes de pression et en coopératives et exercent une certaine forme de contrôle sur les systèmes d'abattage, de transformation et de commercialisation;
- ▶ Ils assurent également la promotion de leurs produits;
- ▶ La plus grande coopérative de ce type en Afrique se trouve dans la ferme porcine d'Oke Aro à Lagos/Ogun, au Nigeria.

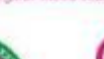
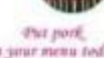
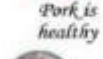
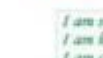
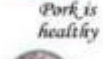


PIGGY PORK FIESTA

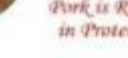
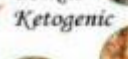
28TH AUGUST, 2019

MOUTH WATERING PORK DELICACIES
Venue: Police College Field, Obu Akinjobi Way,
G.R.A Ikeja, Lagos
Time: 10:00am

I am smart
I am healthy
I am clean



Pork is
Ketogenic



Pork is Sweet

Pork, the
real deal

World most
consumed meat

Pork is life

I Love Pork

Pork
Rules

Pork is
healthy

Put pork
on your menu today

Put pork on your Fork

Pork is Rich
in Protein

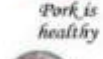


PIGGY PORK FIESTA

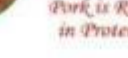
28TH AUGUST, 2019

MOUTH WATERING PORK DELICACIES
Venue: Police College Field, Obu Akinjobi Way,
G.R.A Ikeja, Lagos
Time: 10:00am

I am smart
I am healthy
I am clean



Pork is
Ketogenic



Pork is Sweet

Pork, the
real deal

World most
consumed meat

Pork is life

I Love Pork

Pork
Rules

Pork is
healthy

Put pork
on your menu today

Put pork on your Fork

Pork is Rich
in Protein



The First Ever **IBADAN PORKIES FAMILY HANGOUT**

Network + Music + Games + More

DATE **1/10/2018** PORK CARPET
12 NOON



Trans Amusement Park
Sango-Ojoo Road, Ibadan, Oyo State,
Nigeria (West Africa)

For Enquiries and Sponsorship
Tobi 08039113232 | Gloria 08034234538
Ben 08034123121

free mouth-watering pork delicacies. eat until you drop out.

Promotion pour améliorer
la consommation de porc



Oke Aro **PORKIES HANGOUT**

MUSIC, GAMES & MORE

10-02-2018

Free Mouth Watering Pork Delicacies

VENUE: Big Shot Bar, Oke Aro Giwa Oke Aro Road,
Oke Aro Bus/Stop



OKE ARO PORKIES HANGOUT

MUSIC, GAMES & MORE

**PORK/BACON
MEAT**
Available



10-02-2018

Free Mouth Watering Pork Delicacies

VENUE:

BIG SHOT BAR, Oke Aro Giwa Oke Aro Road,
Oke Aro Bus/Stop

OKE ARO PORKIES HANGOUT

MUSIC, GAMES & MORE

**PORK/BACON
MEAT**
Available



10-02-2018

Free Mouth Watering Pork Delicacies

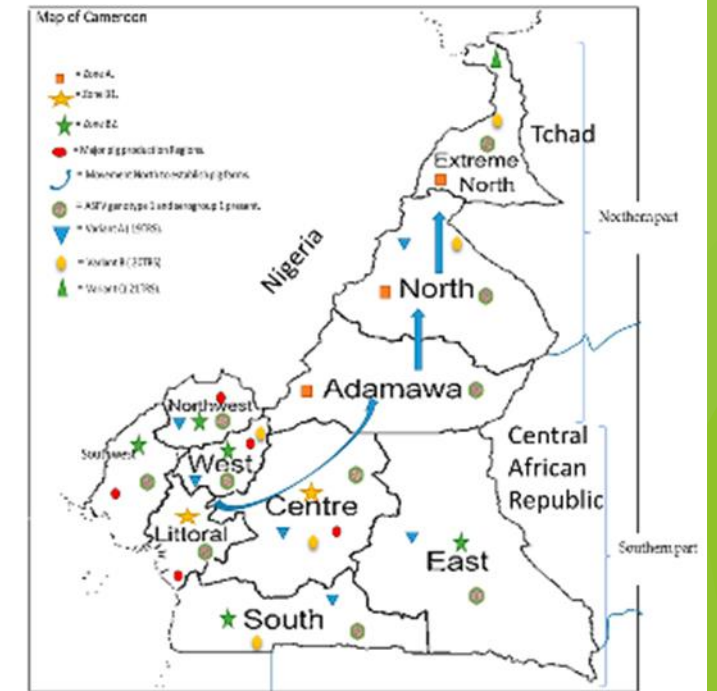
VENUE: Big Shot Bar, Oke Aro Giwa Oke Aro Road,
Oke Aro Bus/Stop

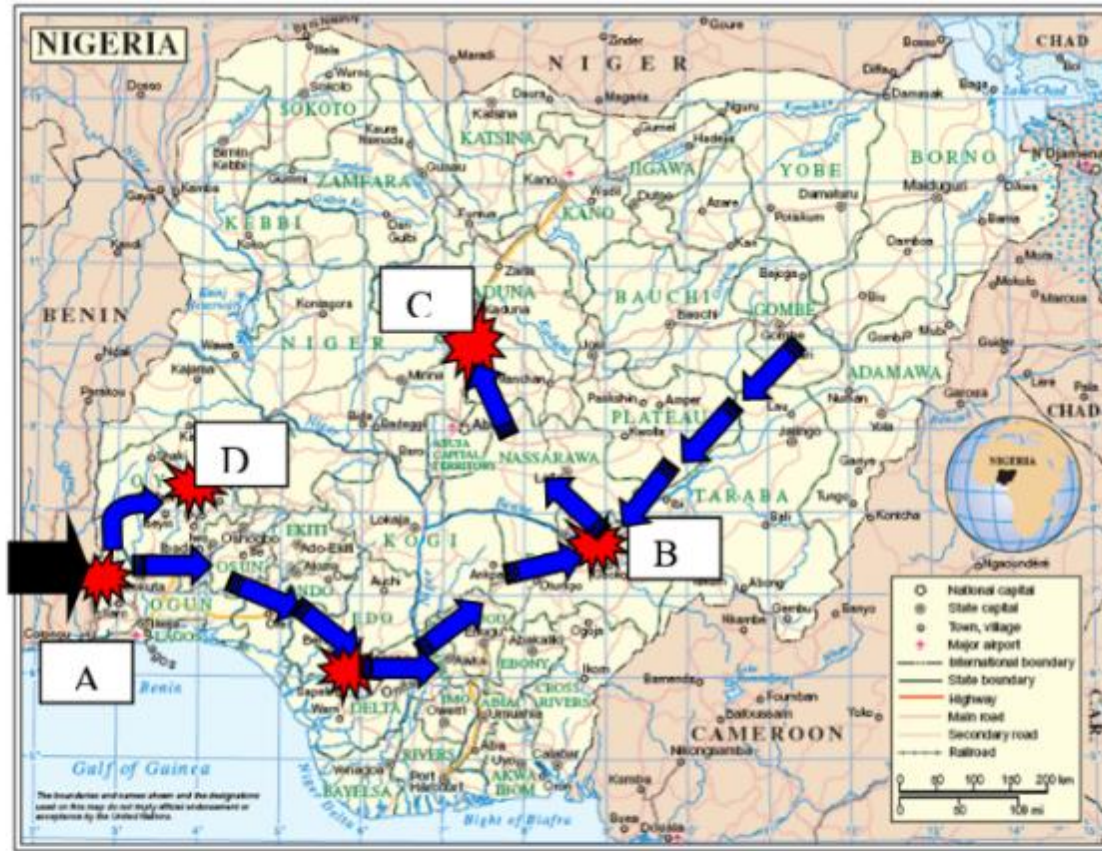




En raison de la situation endémique de la peste porcine africaine, l'OMSA reçoit des rapports semestriels des pays suivants :

Bénin, Burkina Faso, Burundi, Cabo Verde, République centrafricaine, Congo (République démocratique du), Congo (République du), Côte d'Ivoire, Gambie, Ghana, Guinée-Bissau, Madagascar, Malawi, Mozambique, Namibie, Nigeria, Sénégal, Sierra Leone, Afrique du Sud, Tanzanie, Togo, Ouganda et Zambie.





Exemple de mouvement intra-national de porcs dans un pays.

Tous les pays disposent de voies légales et informelles pour les mouvements de porcs, y compris ceux ayant des implications transnationales, en particulier pour ceux qui vivent près des frontières.

Figure 1. Probable spread of ASF within Nigeria 1997-1998 and 1999-date based on available data.

Legends:

Initial Entry point



Pattern of Pig trade movement



Major outbreak locations



Comportement anthropique favorisant la PPA en Afrique occidentale et centrale

- Approvisionnement en porcs sans discrimination.
- Approvisionnement inconsidéré en aliments pour animaux et interactions dans les usines d'aliments pour animaux.
- Utilisation d'eaux non testées - cours d'eau, puits, etc.
- Emplacement des abattoirs dans la zone d'élevage des porcs.
- Partage des verrats au sein des communautés agricoles.
- Entrée et sortie sans restriction de personnes et de porcs.
- Absence d'installations appropriées pour l'élimination des déchets.
- Engagement dans plusieurs catégories d'emplois à risque (agriculteurs, bouchers, commerçants et spéculateurs/courtiers).
- Activités peu scrupuleuses des préposés à la ferme, des gestionnaires, des propriétaires, des para vétérinaires et des vétérinaires, par exemple, visite d'autres fermes pour consulter sans respecter les protocoles d'atténuation des risques.
- Mauvaise biosécurité au niveau communautaire.



Références

- ▶ Okai, E.K. 2019. Big opportunities for pig farmers in West Africa, <https://www.thepigsite.com/articles/big-opportunities-for-pig-farmers-in-west-africa>.
- ▶ Brown AA, Penrith ML, Fasina FO, Beltran-Alcrudo D. 2018. The African swine fever in West Africa, 1996 - 2002.
- ▶ OIE. 2021. African swine fever (ASF) Report No 64: February 05 to February 18, 2021, <https://www.oie.int/app/uploads/2021/03/report-64-current-situation-of-asf.pdf>.
- ▶ OIE. 2021. WAHIS Dashboard for disease situation. ASF, <https://wahis.oie.int/#/dashboards/country-or-disease-dashboard>.
- ▶ Wikipedia. 2021. Map of Trans-African Highways based on data 2000 - 2003, https://en.wikipedia.org/wiki/Trans-African_Highway_network#/media/File:Map_of_Trans-African_Highways.PNG.
- ▶ Weka, R., Bwala, D., Adedeji, Y., Ifende, I., Davou, A., Ogo, N., Luka, P. (2021). Tracing the Domestic Pigs in Africa [Online First], IntechOpen, DOI: 10.5772/intechopen.95077. Available from: <https://www.intechopen.com/online-first/74495>.



Références photographiques

- ▶ <https://www.dkfindout.com/us/animals-and-nature/domesticated-animals/pigs/> (Slide 6a)
- ▶ <https://www.thepigsite.com/articles/the-importance-of-a-good-gut-feeling-in-pig-production> (Slide 17b)
- ▶ <https://www.msmanuals.com/home/infections/parasitic-infections-cestodes-tapeworms/echinococcosis-dog-tapeworm-infection> (Slide 27-CDC)
- ▶ Oke Aro Pig Farmers Association (<https://www.facebook.com/people/Oke-Aro-PIG-Farmers-Association/100057498608136/>) (Slides 34 - 37).

Sauf mention contraire ci-dessus, toutes les références photographiques sont attribuées à Folorunso Fasina.



GF-TADs

CADRE MONDIAL POUR
LE CONTRÔLE PROGRESSIF DES
MALADIES ANIMALES TRANSFRONTALIÈRES



Organisation des Nations Unies
pour l'alimentation
et l'agriculture



Organisation mondiale
de la santé animale
Fondée en tant qu'OIE



MERCI POUR VOTRE AIMABLE ATTENTION !