



Food and Agriculture
Organization of the
United Nations



**Standing Group of Experts on African Swine Fever
(SGE ASF) for Africa
23 – 24 mars 2022**

DSV/MINEPIA



**Activités de
surveillance et de
contrôle de la PPA
au Cameroun**

**Dr Garga Gonné
Dr Feussom K. Jean Marc**



Plan

- Introduction
- Bref aperçu sur la maladie
- Situation épidémiologique
- Stratégie de lutte préventive et activités de contrôle
- Perspectives et conclusion



Introduction

DSV / MINEPIA



- Agriculture : 23 % PIB
- 3 000 000 de têtes d'animaux en 2014.
- Elevage de porcs occupe la troisième place dans le pays.
- Plus de 217 000 familles dépendent de la production porcine ou d'autres activités connexes pour compléter leurs revenus,
- Habitants ruraux et issus des couches de la population aux revenus faibles ou pauvres



HISTORIQUE DE LA PESTE PORCINE AFRICAINE AU CAMEROUN

DSV / MINEPIA





LES PREMIERS FOYERS

- ❑ Les premiers cas ont été signalés en 1982 dans la région du Littoral, à Douala. **ASFV genotype I variable 19 TRS**
- ❑ Concernant son origine, aucune certitude mais plusieurs hypothèses avaient été avancées:
 - Importation de porcs sur pied atteints ?
 - Importation de viande et abats provenant de porcs atteints?
 - Déchets de cuisine d'avions ou de bateaux ayant utilisé des denrées provenant de porcs atteints?
 - origine sauvage : suidés sauvages et tiques?



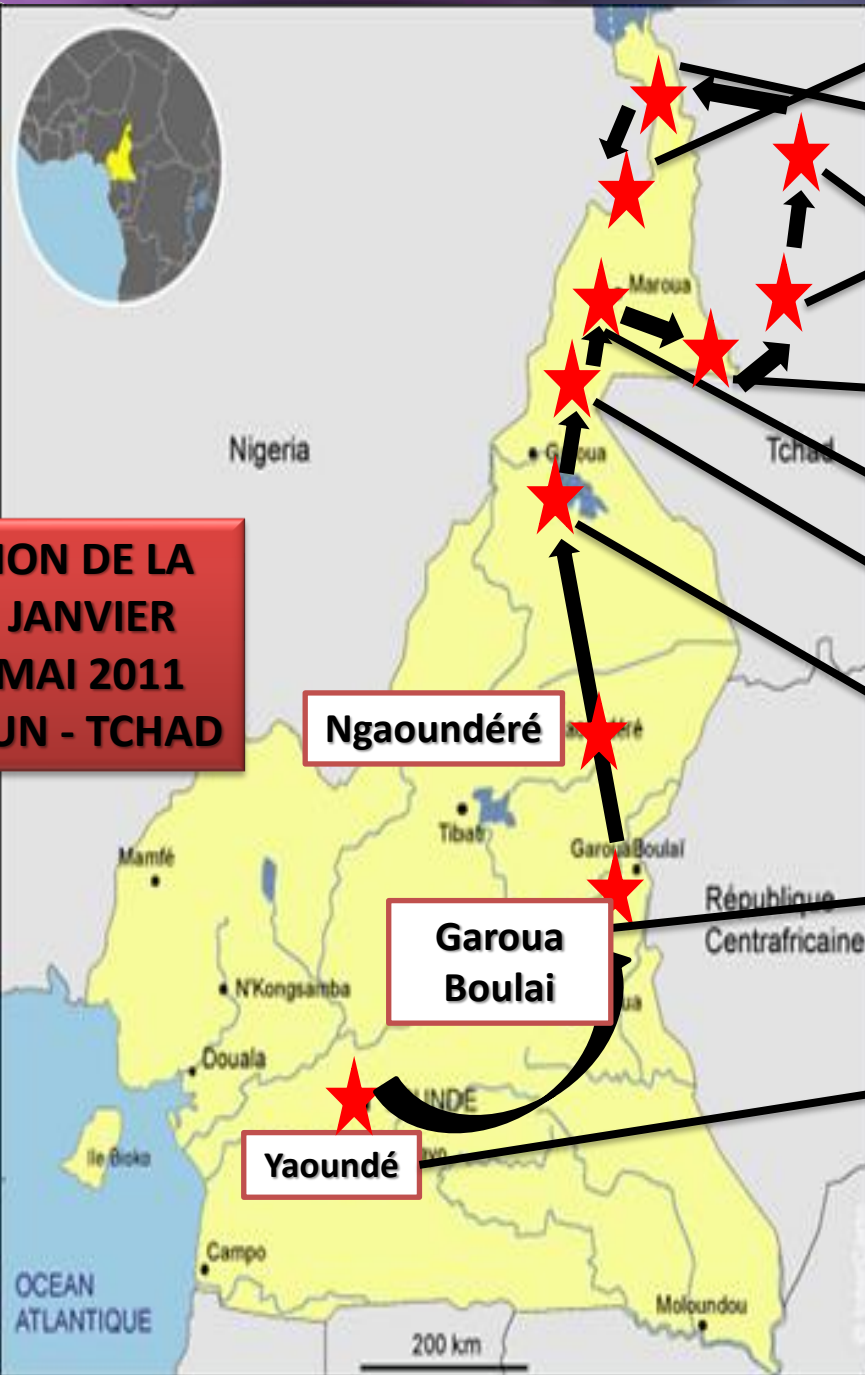
Situation de 1982 à 2009

- ❑ A partir de son point d'entrée la maladie s'est par la suite rapidement propagée dans régions alentour où se pratique l'élevage porcin
- ❑ Trois zones épidémiologiques :
 - **Zone PPA indemne** (régions du Nord et de l'Extrême Nord)
 - **Zone d'observation de la PPA** (régions de l'Amadoua)
 - **Zone endémique de PPA** (régions du Centre, de l'Est, du Sud, du Littoral, de l'Ouest, du Sud-Ouest et du Nord-Ouest)



Situation de 2010

- Au mois de janvier 2010, les régions du Nord et EN qui étaient jusqu'alors indemnes sont à leur tour infectées
- Les premiers foyers de cette épizootie sont apparus dans le parc de transit de la gare ferroviaire de N'Gaoundéré suite à un transport frauduleux de porc de la région du centre vers la ville de Garoua au Nord;
- Epizootie s'est ensuite propagée vers le nord et ensuite l'Extrême-Nord et le Tchad.



**EVOLUTION DE LA
PPA DE JANVIER
2010 À MAI 2011
CAMEROUN - TCHAD**

Localisation et infos	Date	Pays
Mokolo	Mai , 2011	CMR
Kousséri	Avril, 2011	
Région du Soudan, Ndjamena, Tchad	Août - Déc , 2010	TCHAD
Yagoua	Juin, 2010	CAMEROUN
Maroua	Mai, 2010	
Mouba - Moutorwa	Mai, 2010	
Garoua	Mars, 2010	
7 animaux morts / 18	Jan, 2010	
Maladie Non déclaré 18 animaux	Jan, 2010	
Yaoundé		



Situation de 2010

- 25.000 porcs abattus;
- 15.375 mortalités;
- Plus de 40.000 animaux sacrifiés par des éleveurs effrayés en prévention de l'apparition éventuelle de la maladie dans leurs élevages ;



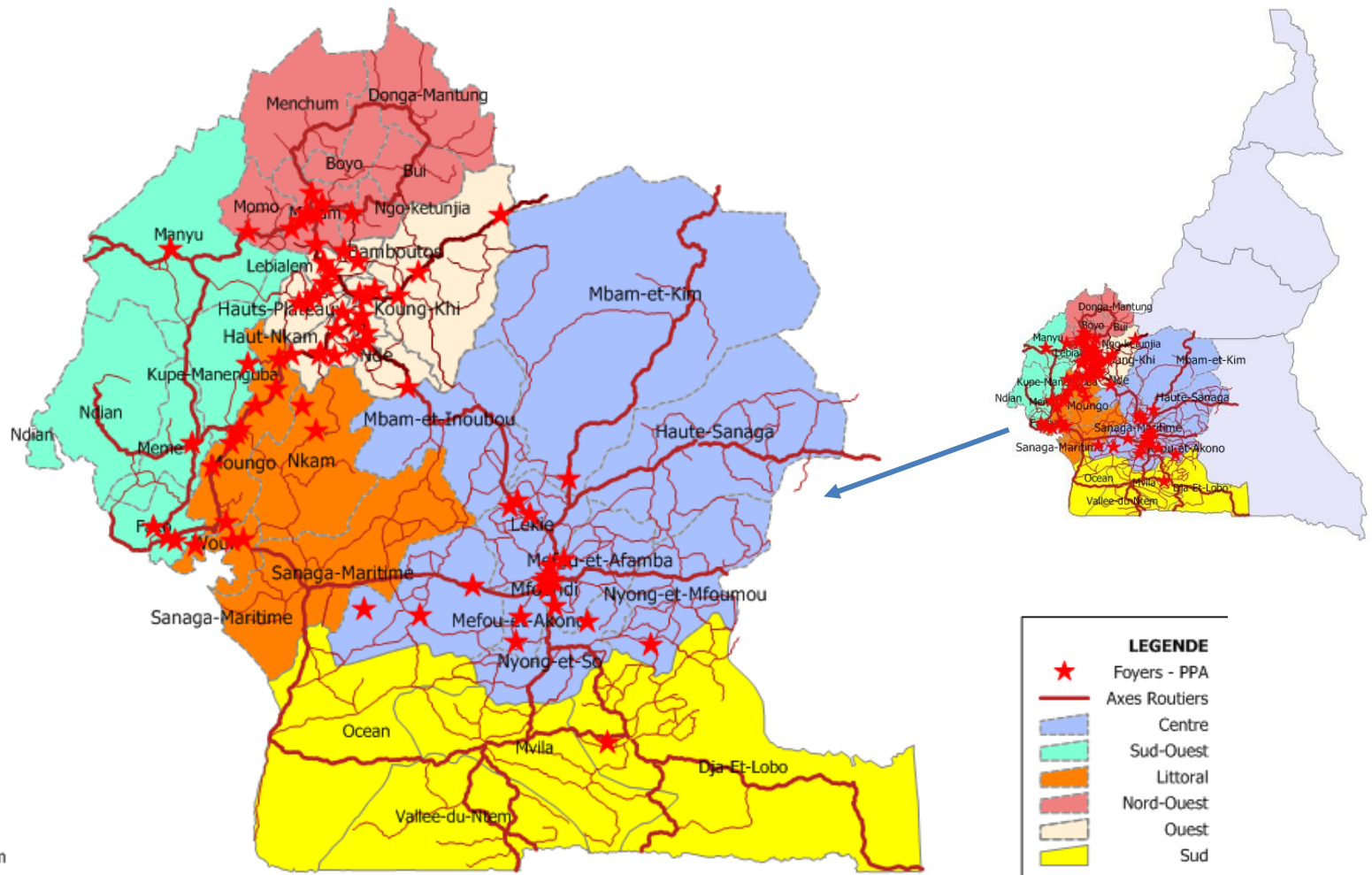
Situation de 2010

- La suspension formelle du mouvement des porcs dans les régions septentrionales .
- Fermeture des marchés de porcs
- Abattage sanitaire, désinfection, vide sanitaire, sentinellisation
- Repeuplement :
- Destruction et l'incinération du parc d'attente de la gare de Ngaoundéré
- Renforcement des capacités des organisations de producteurs, des agents du réseau d'épidémiosurveillance sur le contrôle des maladies rouges



Situation de 2012

Rôle des transports dans la circulation du virus

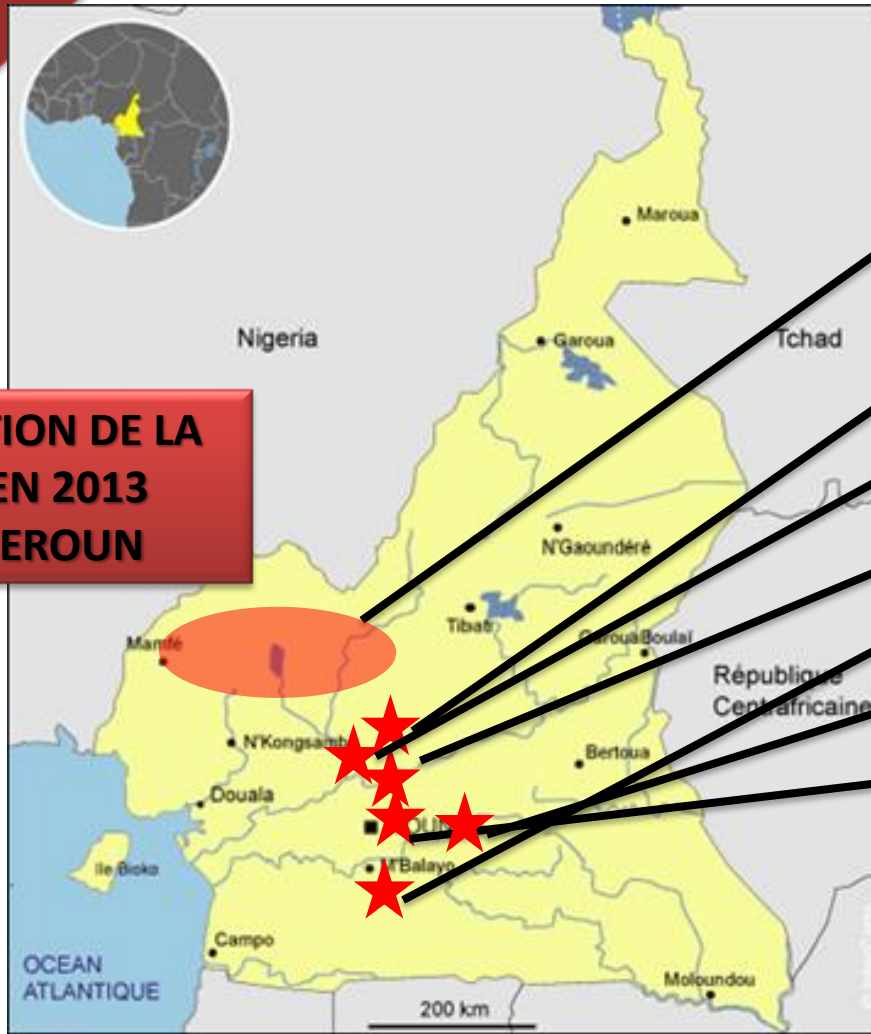




Situation de 2013

DSV / MINEPIA

EVOLUTION DE LA PPA EN 2013 CAMEROUN



Localisation et infos	Date	Région
Possible source de l'infection Confirmation du transport du bétail et origine du foyers de 2010 et 2013	?????	OUEST
Bafia	Avril 2013	CENTRE
Deuk	Avril 2013	
Ombessa	Avril 2013	
Sangmélima (Meyo M.)	Juin 2013	SUD
Akonolinga	Juin 2013	CENTRE
Obala	Sept. 2013	



Situation de 2013

DSV / MINEPIA

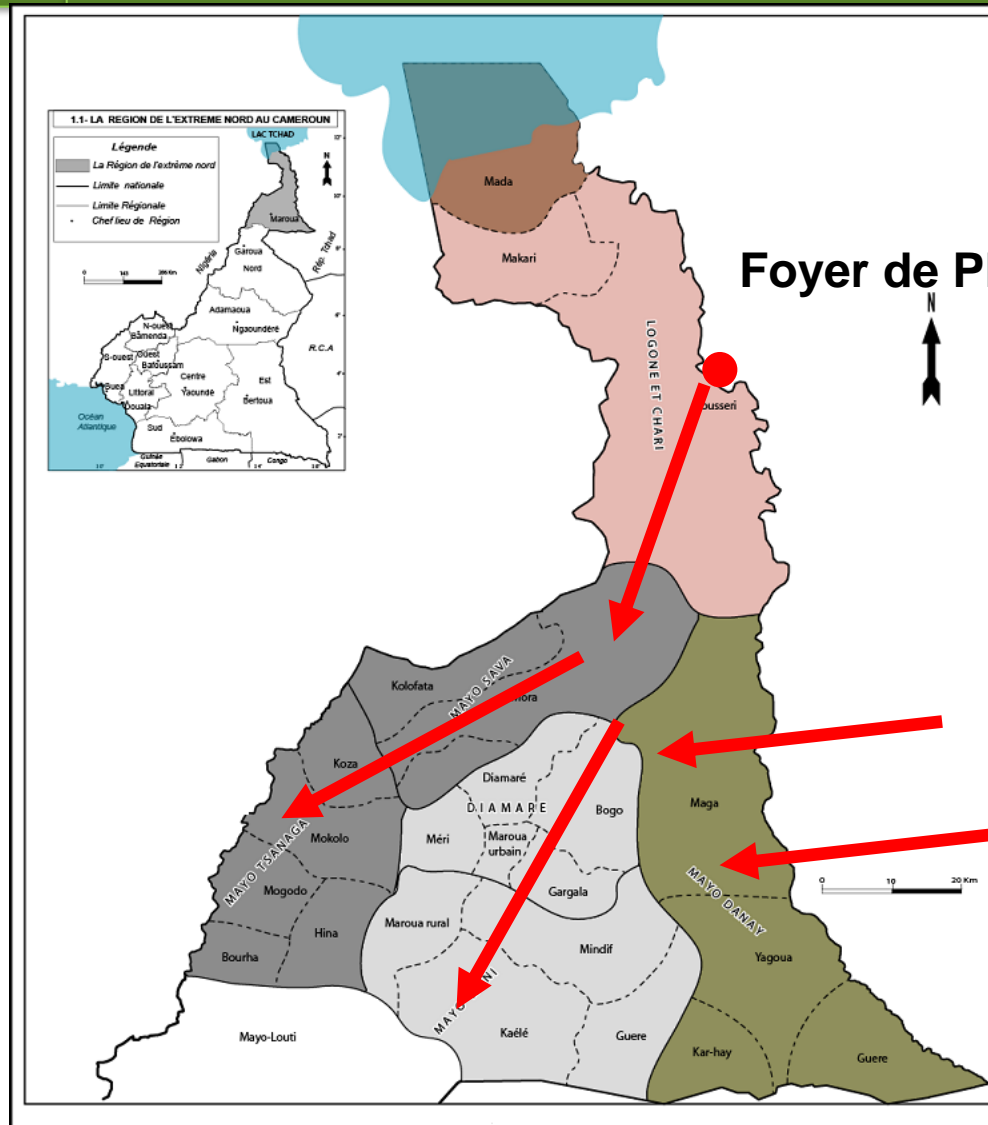
Localités	Nombre de foyers	Abattages sanitaires
Akonolinga	7	156
Bafia	12	98
DEUK	1	0
Meyo Messi	1	0
Obala	7	326
Ombessa	9	37
Sa'a	3	74
Total général	40	691

Source : Rapport annuel sur la surveillance et le contrôle de la PPA, DSV, 2013



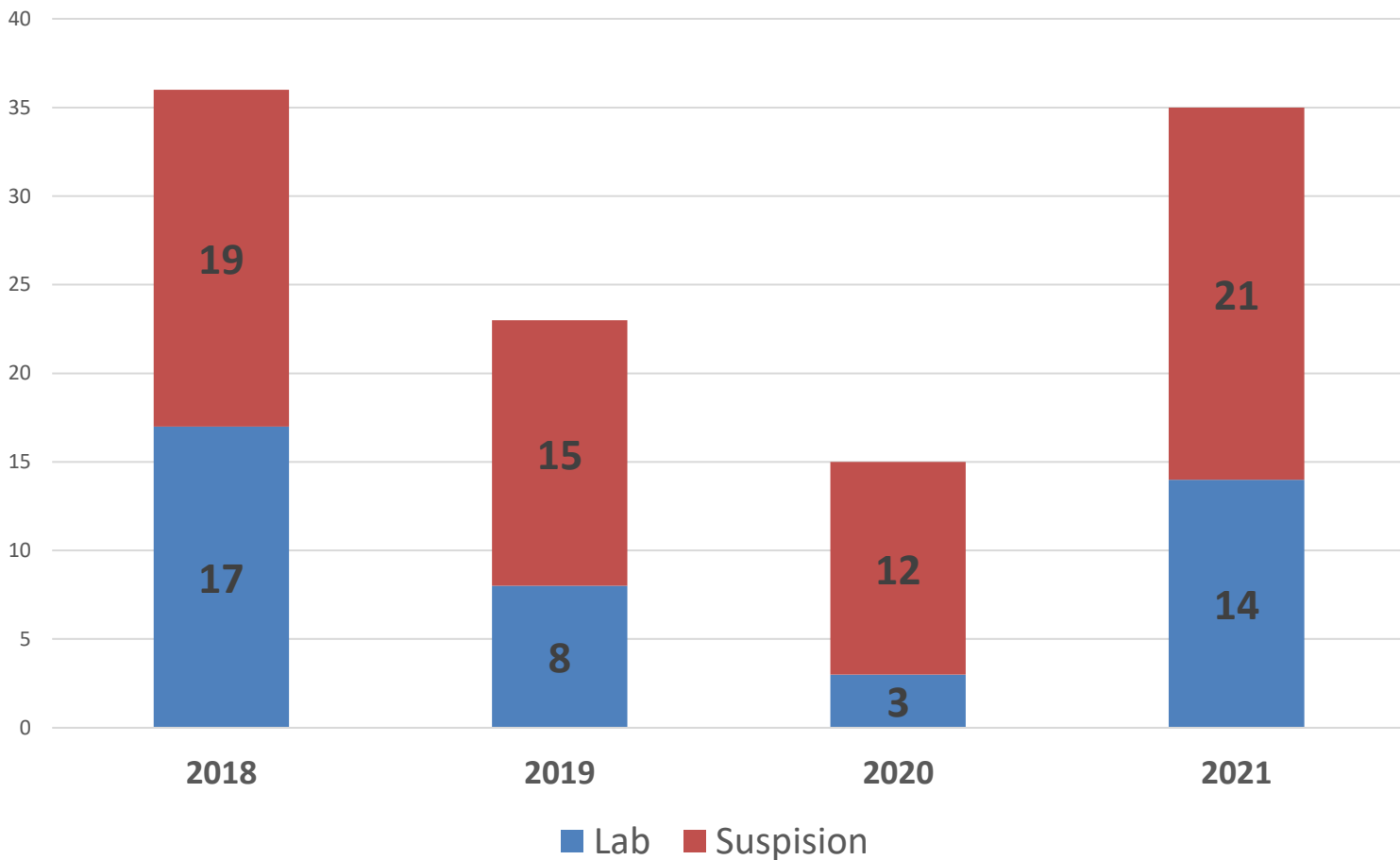
Situation de 2014

DSV / MINEPIA





Epizooties : 2018 à 2021





Stratégie de lutte

- Gouvernement appuie les éleveurs en canalisant leurs efforts et leurs initiatives dans le sens du contrôle de la PPA à partir de leurs exploitation.
- Implication, participation et responsabilisation des éleveurs et autres opérateurs du secteur dans la lutte.
- Renforcement des capacités d'intervention des services vétérinaires
- Renforcement des capacités de diagnostic des laboratoire
- la nécessité d'apporter un appui aux éleveurs sinistrés de PPA pour repeupler leurs élevages dès que possible.
- modernisation et développement de la filière porcine



Stratégie de lutte

- Equipe mobile, investigation épidémiologique et prélèvements, mesures conservatoires, dénombrement des fermes porcines de la localités





Stratégie de lutte

- Surveillance active / investigation et contrôle des déplacements, réunion de crise avec les autorités locales (APDI), abattage sanitaire,





Stratégie de lutte

- Sensibilisation des différents acteurs de la filière, formation des agents de terrain, surveillance des élevages recensés,

MINEPIA



Drs Ndongo, Feussom, Eloundou





Stratégie de lutte

- Distribution des désinfectants et autres produits vétérinaires aux éleveurs, suivi individuel des élevages, suivi épidémiologique de la localité

MINEPIA



Drs Ndongo, Feussom, Eloundou



Actions du plan de lutte

- La surveillance épidémiologique.
- Le contrôle du mouvement des porcs et produits d'origine porcine
- Visite des marchés de porc
- Le contrôle sérologique de la population des porcs villageois
- Le contrôle des élevages commerciaux supposés indemnes de PPA :
- Cordon sanitaire (contrôle des mouvements de porcs) :
- Le renforcement de la formation, l'information et la sensibilisation des éleveurs, des marchands et des autres opérateurs de la filière
- Le renforcement de la formation, l'information et la sensibilisation pour les techniciens du MINEPIA :
- Le renforcement de la formation, l'information et la sensibilisation pour les vétérinaires praticiens :
- Promotion de l'élevage porcin amélioré :



Moyens et stratégie de lutte

- Projet MTF/CMR/O34/STF « Appui à l'Amélioration du contrôle des maladies transfrontalières du bétail, objet de commerce (OMC, FAO),
 - *Etablissement de la situation de référence de la PPA au Cameroun, Séroprévalence de la maladie*
 - *Facteurs de risque et perception du risque par les acteurs de la filière*
 - *Elaboration d'une stratégie pour la prévention et la lutte contre la PPA au Cameroun*
- Plan Opérationnel PPA,
- POS surveillance
- Manuel de gestion des Urgences en Santé Animale



Moyens et stratégie de lutte

- **Activités financées par le budget de l'Etat**
 - Appui à la relance des exploitations sinistrées par la PPA de 2010-2013;
 - Acquisition du matériel de surveillance et de lutte contre les maladies animales prioritaires;
 - Acquisition du matériel roulant pour la surveillance et le contrôle;
 - Mise à disposition des fonds pour les missions d'urgence en cas de foyers et d'abattage sanitaire;
 - Acquisition des logiciels de statistique et de SIG pour le traitement des données épidémiologiques;



Stratégie de lutte

- **Activités financées par le budget de l'Etat**
 - Appui au diagnostic des maladies animales (création d'une annexe du LANAVET à Yaoundé);
 - Formation des éleveurs à la lutte participative contre les maladies animales
 - Formation des agents du réseau d'épidémiosurveillance à la surveillance, les prélèvements et l'investigation épidémiologique,
 - Exercice de simulation
 - CAHIS : Webapplication de rapportage des maladies animale



Difficultés / Défis

- Faiblesse du réseau d'épidémiosurveillance,
- Faiblesse du pouvoir d'achat des petits producteurs pour la mise en cloisonnement des animaux
- Difficultés de faire adhérer la population aux principes du reporting au regard de l'absence des moyens d'indemnisation
- Difficulté de diagnostic de la maladie sur la faune sauvage de part le coût et l'accessibilité;



Difficultés / Défis

- La communication entre les acteurs;
- Les moyens des pouvoirs public pour une prompte réaction;
- Le rôle de la faune sauvage et des vecteurs ne sont pas connus
- Le cadre juridique innaproprié;



Perspectives et conclusion

- Augmentation des capacités (techniques et financières) du réseau d'épidémiosurveillance,
- Plan de lutte national,
- Approche de lutte sous-régional (ECCAS et ECOWAS)
- Appui des partenaires



MERCI DE VOTRE ATTENTION



Travaillons ensemble pour éviter ces pertes
dans l'avenir...

DSV / MINEPIA