



# Sotoka ya mbuzi na kondoo

## Ugonjwa usioambukizwa binadamu kupitia kwa wanyama

### Aina za wanyama wanaoathirika

### Pathogenesis (Namna ugonjwa unavyosambaa ndani ya mwili wa mnyama)

- Kondoo
- Mbuzi
- Maelezo ya Kijumla : Ugonjwa wa Sotoka ya Mbuzi na Kondoo, unaojulikana pia kama « Tauni ya kondoo na mbuzi” ni ugonjwa hatari unaosababishwa na virusi, huambukizwa kwa kasi miongoni wa wanyama jamii ya kondoo na mbuzi
- Virusi : ni sehemu ya kundi la virusi vya *Morbillivirus*, jamii ya *Paramyxoviridae*. Virusi hivi havistahimili mazingira ya nje yenye joto jingi.
- Kipindi cha imaambukizi hadi dalili za ugonjwa: siku 3 hadi 6

### Dalili za ugonjwa

### Uambukizaji

- Kupanda (ghafila) kwa Joto la mwili
- Kuwa mnyonge na kuzubaa
- Kutokwa na ute mweupe na mwepesi ambao hubadilika na kuwa kama usaha mzito kwenye macho (👁️ 1), pua (👃 2) na mdomo
- Kuhara sana, wakati mwingine kinyesi kuchanganyika na damu (🩸 3)
- Kupumua kwa shida na kukohoa
- Vidonda mdomoni (👄 4), mnyama kushindwa kula
- Kukauka na mipasuko kwenye njia ya hewa
- Kutupa mimba
- Kifo cha ghafla (katika ya siku 5-10)

### Baada ya uchunguzi wa mzoga

- Kuvuja damu kwenye mapafu (🩸 5)
- Utumbo mdogo kuonekana mwekundu na michirizi (👃 6)

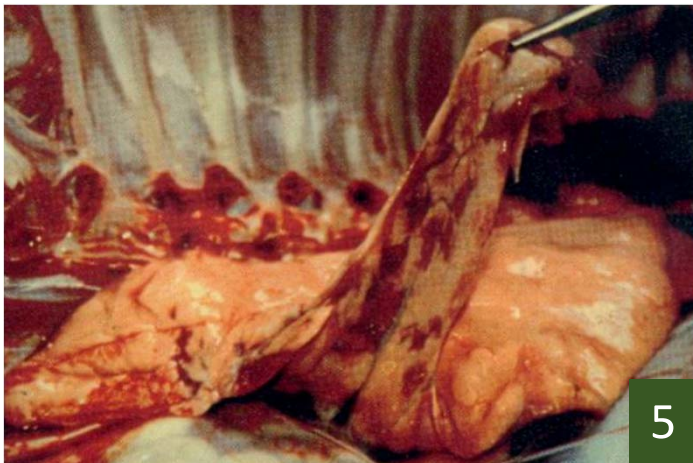
- Wa moja kwa moja : kwa kugusana na mnyama mgonjwa na/au kupitia kugusana na na kinyesi na/au bidhaa za mnyama mwenye ugonjwa
- Usio wa moja kwa moja: kupitia chakula au maji yenye virusi au mavazi.viatu vya mhudumu/mgeni anayehudumia wanyama



### Sampuli

### Tiba

- Mnyama hai : damu ichukuliwe kwenye kifaa kisichoruhusu damu kuganda (Vacutainer 5ml) na nyingine kwa ajili ya kutengeneza serum, maji maji, ute au kamasi zichukuliwe kwenye macho, mdomo na pua.
- Baada ya uchunguzi wa mzoga: sampuli zichukuliwe kutoka kwenye tezi zizilizo karibu na mapafu, matumbo, wengu pamoja na vipande vidogo vya mapafu, wengu na utumbo
- Hakuna matibabu kamili, isipokuwa ya kidalili
- Mizoga ya Wanyama, mimba na kondo zote a ni lazima zizikwe kwenye shimo lenye kina kirefu na kufunikwa kwa chokaa



## *Mapendekezo maalum na hatua za kuchukuliwa wakati wa mlipuko*

Kwa wahudumu wa awali wa afya ya wanyama

- Kwa pamoja na mfugaji, kagua wanyama wote mkichunguza ute na maji maji yanayotoka kwenye macho, pua na mdomo, na dalili za mnyama kuzubaa/kusinzia na kuhara;
- Kagua wanyama wote mara mbili kwa siku kwa siku 7;
- Zika mizoga ya wanyama na mabaki ya kutupa mimba kwenye shimo lenye kina cha mita 2 na baadaye kufunikwa kwa chokaa.

Kwa wataalamu wa afya ya wanyama

- Hakiki shamba/kundi lenye ugonjwa na weka zuio la kundi kutokutoka na kuchungwa na makundi mengine. Weka mipaka ya kiusalama ili kuashiria uwepo wa ugonjwa;
- Simamia uchinjaji salama na utokomezaji wa mizoga ya wanyama na mabaki ya kutupa mimba.

Kwa daktari wa mifugo wa kibinafsi na/au wa umma

- Pendekeza uchinjaji wa wanyama wagonjwa (kuua);
- Weka mpango wa chanjo kwa makubaliano na mamlaka yenye dhamana ya afya ya wanyama ya nchi.