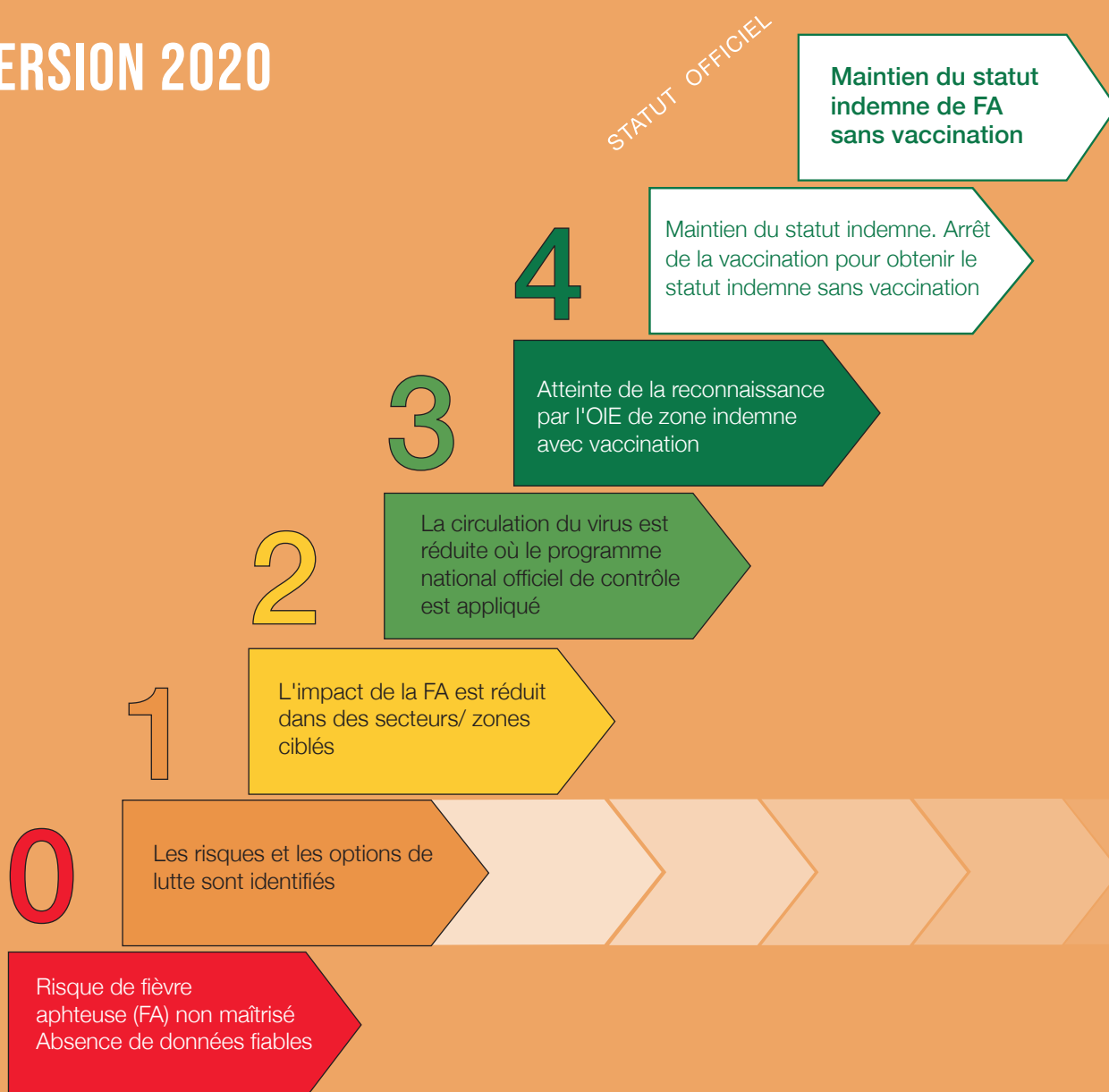




# PLAN D'ÉVALUATION DES RISQUES VISANT À LUTTER CONTRE LA FIEVRE APTEUSE

## PER - FA

VERSION 2020



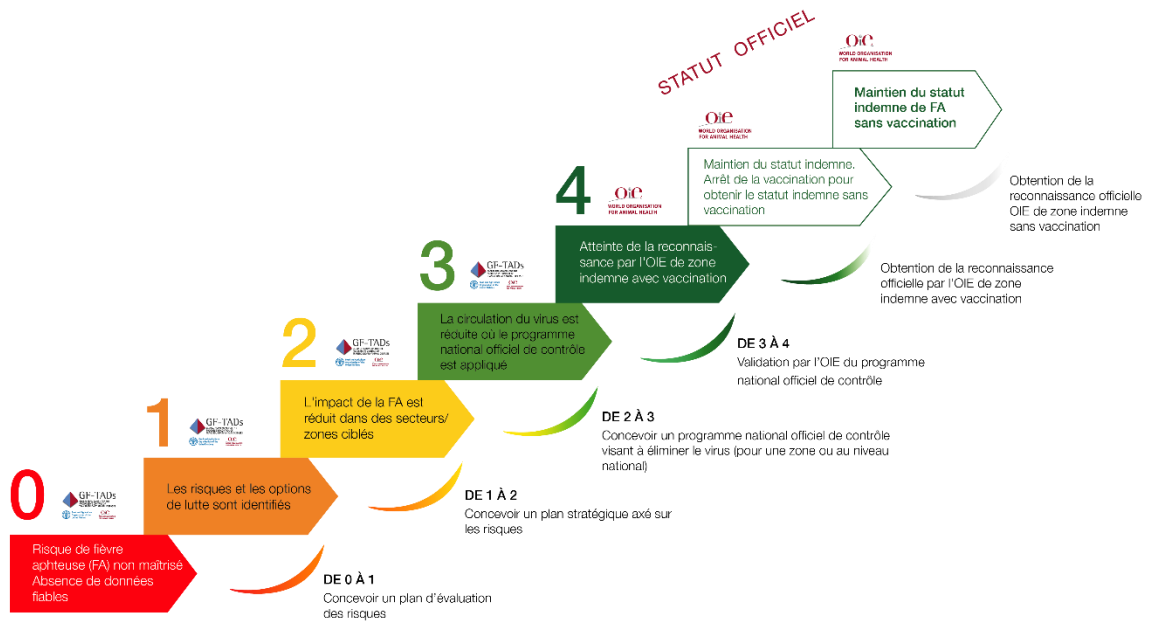
Ce document  
a été produit sous l'égide du



Organisation des Nations Unies  
pour l'alimentation  
et l'agriculture



Financé par  
l'Union européenne



*Nom du pays*

# PLAN D'ÉVALUATION DES RISQUES (PER) VISANT À LUTTER CONTRE LA FIEVRE APHTEUSE

Version <1.0>

<jj/mm/aaaa

---

*Veillez compléter les propositions suivantes et indiquer oui ou non :*

[*Nom de votre pays*] accepte de partager ce plan avec le Groupe Consultatif Régional pour [*Nom de la région*] :

Oui  Non

Veillez indiquer si le plan a été approuvé par les Autorités vétérinaires nationales :

Oui  Non

Nom et titre du représentant officiel qui a approuvé le plan : \_\_\_\_\_

**Le plan ne doit pas dépasser 15 pages (sans les annexes), avec interligne simple, utilisant la police de caractère Calibri 11 pt ou Arial 10 pt.**

Veillez soumettre votre programme au groupe de travail fièvre aphteuse du GF-TADs :

[FAO-FMD@fao.org](mailto:FAO-FMD@fao.org) et [OIE-FMD@oie.int](mailto:OIE-FMD@oie.int)

## Liste de vérification

*Veillez vous assurer que votre Plan d'évaluation des risques (PER) comprenne :*

_____	
Résumé exécutif (2 pages maximum)	<input type="checkbox"/>
_____	
Résumé de la situation actuelle de la fièvre aphteuse (4 pages maximum)	<input type="checkbox"/>
_____	
Résumé de la qualité des Services vétérinaires (PVS) (2 pages maximum)	<input type="checkbox"/>
_____	
Description des extrants et des activités prévus pour atteindre les réalisations de l'étape 1 du PCP-FA	<input type="checkbox"/>
_____	
Considérations financières: estimation du budget détaillé pour la mise en œuvre du PER et indication des fonds disponibles	<input type="checkbox"/>
_____	

---

## A PROPOS DE CE MODELE

*L'approche progressive de la lutte contre la fièvre aphteuse (PCP-FA) a été mise au point pour aider les pays dans lesquels la maladie est endémique à réduire progressivement son impact et la progression de la circulation du virus de la fièvre aphteuse. L'approche PCP-FA a été adoptée comme un outil clef pour soutenir la mise en œuvre de la [Stratégie mondiale de lutte contre la FA de la FAO et de l'OIE](#).*

*Ce document est un modèle de Plan d'évaluation des risques (PER) pour le contrôle de la fièvre aphteuse.*

*Le PER décrit comment le pays prévoit d'améliorer sa compréhension de l'épidémiologie de la fièvre aphteuse, et comment il utilisera cette compréhension pour élaborer un plan pour réduire l'impact de la fièvre aphteuse (Plan stratégique axé sur les risques, PSAR).*

*La formulation d'un PER est l'indicateur de réalisation pour accéder à l'étape 1 du PCP-FA. Les pays qui souhaitent être pris en compte pour être acceptés à l'étape 1 du PCP-FA doivent soumettre leur PER au groupe de travail fièvre aphteuse du GF-TADs ([FAO-FMD@fao.org](mailto:FAO-FMD@fao.org) et [OIE-FMD@oie.int](mailto:OIE-FMD@oie.int)).*

*Les plans achevés seront évalués par le Groupe de travail fièvre aphteuse du GF-TADs selon les critères suivants :*

- ✓ *le PER est clair, cohérent et concis,*
- ✓ *les activités prévues sont SMART\*, et toutes les réalisations clefs de l'étape 1 du PCP-FA sont traitées,*
- ✓ *des ressources sont disponibles pour initier les activités identifiées comme prioritaires et il existe un plan réalisable pour rechercher d'autres ressources si nécessaire.*

*\* Spécifiques, Mesurables, Atteignables, Réalistes et Temporellement définies*

*Pour plus d'information ou pour solliciter une assistance technique, veuillez contacter le groupe de travail fièvre aphteuse du GF-TADs ([FAO-FMD@fao.org](mailto:FAO-FMD@fao.org) et [OIE-FMD@oie.int](mailto:OIE-FMD@oie.int)).*

## Boîtes d'information

*Ces zones de texte ont été introduites pour vous aider à compléter le modèle de PER. **Veillez les supprimer avant de finaliser votre PER.***

---


## Résumé exécutif

2 pages maximum

[Résumer les points clés de chaque chapitre, notamment :

- ✓ *analyse de la situation : importance de la fièvre aphteuse dans le pays, sérotypes / souches en circulation, modalités de contrôle de la fièvre aphteuse à ce jour, lien entre ce plan et toute autre stratégie.*
- ✓ *qualité des Services vétérinaires : historique des évaluations PVS et résumé des principaux problèmes qui seront traités dans la stratégie.*
- ✓ *Plan d'évaluation des risques : mentionner les principaux résultats qui résulteront de la mise en œuvre du plan pour atteindre les réalisations de l'étape 1 du PCP-FA.*
- ✓ *considérations financières : fournir le coût total estimé de la mise en œuvre du plan et indiquer dans quelle mesure les fonds sont disponibles (budget national et/ou donateurs) et, si nécessaire, le montant à demander aux donateurs.]*

<b>Le passage à l'étape 2 du PCP-FA est-il prévu ?</b>	<b>Oui</b> <input type="checkbox"/>	<b>Non</b> <input type="checkbox"/>
<b>Si oui, veuillez indiquer l'année de progression prévue</b>	<b>Année :</b>	

 *Préparer le résumé exécutif en dernier, une fois le reste du plan terminé. Il sert d'aperçu de l'ensemble du plan et devrait aborder les informations les plus importantes.*

---

## Historique des versions

*[Utiliser le tableau ci-dessous pour fournir le numéro, l'auteur, la date de la version, le nom de la personne qui a approuvé la version, la date à laquelle cette version particulière a été approuvée et une brève description de la raison ayant amené à la révision de la version précédente.]*

Version n°	Auteur	Date de révision	Approuvé par	Date d'approbation	Commentaire
1.0	<Nom de l'auteur>	<jj/mm/aaaa >	<Nom>	<jj/mm/aaaa>	<raison>

## TABLE DES MATIERES

<b>CHAPITRE 1 ANALYSE DE LA SITUATION .....</b>	<b>2</b>
1.1. Introduction et contexte.....	2
1.2. Situation de la fièvre aphteuse et approche de la lutte contre la fièvre aphteuse à ce jour.....	2
<b>CHAPITRE 2 QUALITE DES SERVICES VETERINAIRES .....</b>	<b>3</b>
2.1 Analyse des résultats PVS .....	3
<b>CHAPITRE 3 PLAN D’EVALUATION DES RISQUES VISANT A LUTTER CONTRE LA FIEVRE APHTEUSE 10</b>	
3.1 Focus de l’étape 1 du PCP-FA .....	10
3.2 Cadre stratégique : réalisations escomptées et extrants .....	10
<b>CHAPITRE 4 BUDGET .....</b>	<b>17</b>
<b>ANNEXE A : Références .....</b>	<b>19</b>
<b>ANNEXE B : Plan opérationnel .....</b>	<b>20</b>
B.1 Organisation du contrôle de la fièvre aphteuse .....	20
B.2 Tableau de mise en œuvre et budget.....	20
<b>ANNEXE C : Mots clefs.....</b>	<b>21</b>



## CHAPITRE 1 ANALYSE DE LA SITUATION

4 pages maximum

### 1.1. Introduction et contexte

*[Fournir des informations générales pertinentes, notamment :*

- *populations humaine et animale et carte avec divisions administratives,*
- *importance du bétail (p. ex., contribution du secteur de l'élevage au produit intérieur brut),*
- *autres stratégies d'élevage ou de santé animale pertinentes pour la lutte contre la fièvre aphteuse (nom, date),*
- *maladies du bétail prioritaires et importance de la fièvre aphteuse par rapport à d'autres maladies animales dans le pays (si cela a été défini).]*

### 1.2. Situation de la fièvre aphteuse et approche de la lutte contre la fièvre aphteuse à ce jour

*[Résumer les stratégies de lutte contre la fièvre aphteuse et les mesures qui sont actuellement mises en œuvre. Veiller à inclure les informations disponibles sur :*

- *la fièvre aphteuse dans le pays (foyers déclarés, sérotypes en circulation, souches, etc.),*
- *le(s) plan(s) de contrôle de la fièvre aphteuse existant(s) ou historique des plans (le cas échéant),*
- *l'approche actuelle en matière de surveillance de la fièvre aphteuse (virologique, sérologique, clinique),*
- *les mesures actuelles de prévention et de réponse face la fièvre aphteuse (c.-à-d. contrôles aux frontières, vaccination, biosécurité, campagnes de sensibilisation, restrictions des mouvements animaux, enquête sur foyers, etc.).]*

## CHAPITRE 2 QUALITE DES SERVICES VETERINAIRES

2 pages maximum

### 2.1 Analyse des résultats PVS

[Remplir le tableau ci-dessous (Tableau 1) pour résumer l'implication de votre pays dans le processus d'évaluation de la Performance des Services vétérinaires (PVS) de l'OIE et signaler la création de nouvelles conditions propices à la mise en œuvre des activités de lutte (une des réalisations clef des étapes 1, 2 et 3 du PCP-FA).]

Tableau 1: Résumé de l'implication du pays dans me processus d'évaluation PVS de l'OIE.

	Date de l'évaluation	Commentaires (le cas échéant)
Evaluation PVS initiale		
Evaluation PVS de suivi		
Analyse des écarts du PVS		
Autres activités de l'OIE pour le renforcement des capacités (mission PVS, de législation vétérinaire, de laboratoires, de programmes de jumelage)		

[Le PER devrait inclure des extraits et des activités destinés à renforcer les compétences critiques (CC) qui sont en-deçà du niveau attendu pour l'étape 1 du PCP-FA.

Utiliser le dernier rapport PVS de l'OIE disponible pour votre pays pour déterminer le niveau des CC, et remplir le tableau 2A ou le tableau 2B, en fonction de la date de la plus récente évaluation PVS de l'OIE (avant ou après 2019). Pour les CC dont le niveau est inférieur à celui attendu pour l'étape 1 du PCP-FA, identifier les extraits pertinents du PER qui amélioreront le niveau.

Dans le cas où aucune évaluation PVS de l'OIE n'a été réalisée, ou si les Services vétérinaires ont changé de manière significative et que les résultats de la dernière évaluation PVS de l'OIE ne reflètent pas la situation actuelle (généralement si la mission PVS date de plus de 5 ans), utiliser une auto-évaluation PVS. Cette auto-évaluation peut être spécifique aux compétences critiques pertinentes dans la lutte contre la fièvre aphteuse. Cependant, une auto-évaluation PVS n'a pas le poids d'une évaluation PVS indépendante réalisée par l'OIE.

- Dans les colonnes «Niveau de CC du pays», indiquer le niveau atteint selon la mission PVS et/ou l'auto-évaluation la plus récente.
- Dans la colonne «Extrait(s) pertinent(s) pour le CC », pour les CC dont le niveau est inférieur au niveau attendu pour l'étape 1 du PCP-FA, identifier, dans le PER, les extraits qui les renforceront pour atteindre le niveau attendu. Énumérer ces extraits dans la colonne, avec le(s) numéro(s) de référence des extrait(s) tiré(s) du chapitre 3.
- Ne conserver que le tableau complété (tableau 2A ou 2B) et supprimer l'autre.]

Tableau 2A: pour les missions PVS de l'OIE réalisées jusqu'à 2019 (6e édition de l'outil PVS) (/) : Compétence critique qui sera pertinente dans les étapes ultérieures du PCP-FA.

Compétences critiques du PVS de l'OIE en rapport avec le contrôle de la fièvre aphteuse <small>Selon l'outil de l'OIE pour l'évaluation des performances des services vétérinaires Sixième édition (2013)</small>	Niveau CC visé			Niveau CC du pays		Extrant(s) pertinent(s) pour améliorer la CC (utiliser les nombre(s) du chapitre 3, e.g. 1.1; 1.2 etc.)
	Etape 1 du PCP-FA	Etape 2 du PCP-FA	Etape 3 du PCP-FA	Missio n PVS	Auto-évaluation PVS	
I.1.A. Composition en vétérinaires et autres professionnels (qualification universitaires)	2	3	3			
I.1.B. Composition en para-professionnels vétérinaires et autres personnels techniques	2	3	3			
I.2.A. Compétences professionnelles des vétérinaires, notamment les compétences minimales attendues chez les jeunes diplômés en médecine vétérinaire	3	3	3			
I.2.B. Compétences des para-professionnels vétérinaires	/	3	3			
I.3. Formation continue	3	3	3			
1.4. Indépendance technique	/	/	3			
I.5. Stabilités des structures et durabilité des politiques	/	/	3			
1.6.A. Coordination interne (chaîne de commandement)	/	3	3			
I.7. Ressources physiques	2	2	3			
I.8. Financement du fonctionnement	/	3	4			
I.9. Financement des situations d'urgence	/	/	3			
I.11. Gestion des ressources et des opérations	/	3	3			
II.1.A. Accès au diagnostic de laboratoire vétérinaire	2	2	2			
II.1.B. Accès à des laboratoires nationaux adéquats	/	2	3			
II.2. Assurance de la qualité des laboratoires	/	/	2			
II.3. Analyse de risque	/	/	3			
II.4. Quarantaine et sécurité aux frontières	/	/	3			

<b>Compétences critiques du PVS de l'OIE en rapport avec le contrôle de la fièvre aphteuse</b> <small>Selon l'outil de l'OIE pour l'évaluation des performances des services vétérinaires Sixième édition (2013)</small>	Niveau CC visé			Niveau CC du pays		<b>Extrant(s) pertinent(s) pour améliorer la CC</b> (utiliser les nombre(s) du chapitre 3, e.g. 1.1; 1.2 etc.)
	Etape 1 du PCP-FA	Etape 2 du PCP-FA	Etape 3 du PCP-FA	Missio n PVS	Auto-évaluation PVS	
II.5.A. Epidémiosurveillance passive	/	2	3			
II.5.B. Epidémiosurveillance active	/	2	3			
II.6. Réponse d'urgence aux situations d'urgence	/	/	3			
II.7. Prévention, contrôle et éradication des maladies	/	3	3			
II.8.B. Inspections <i>ante</i> et <i>post mortem</i> à l'abattoir et dans les ateliers associés (atelier, par exemple, de désossage, de découpe ou d'équarrissage)	/	/	3			
II.9. Médicaments et produits biologiques à usage vétérinaire	/	3	3			
II.11. Sécurité sanitaire de l'alimentation animale	/	2	3			
II.12.A. Identification animale et contrôle des mouvements	/	/	3			
II.12.B. Identification et traçabilité des produits d'origine animale	/	/	2			
III.1. Communication	2	3	4			
III.2. Consultation des acteurs concernés	3	3	3			
III.3. Représentation officielle	2	3	3			
III.5.A. Autorité de l'organisme statutaire vétérinaire	/	2	3			
III.5.B. Capacité de l'organisme statutaire vétérinaire	/	2	3			
III.6 Participation des producteurs et des autres acteurs concernés aux programmes d'action communs	2	3	3			
IV.1. Elaboration d'une législation et de réglementations	2	2	3			

Compétences critiques du PVS de l'OIE en rapport avec le contrôle de la fièvre aphteuse <small>Selon l'outil de l'OIE pour l'évaluation des performances des services vétérinaires Sixième édition (2013)</small>	Niveau CC visé			Niveau CC du pays		Extrait(s) pertinent(s) pour améliorer la CC (utiliser les nombre(s) du chapitre 3, e.g. 1.1; 1.2 etc.)
	Etape 1 du PCP-FA	Etape 2 du PCP-FA	Etape 3 du PCP-FA	Mission PVS	Auto-évaluation PVS	
IV.2. Application de la législation et des réglementations et respect de celles-ci	/	2	3			
IV.6 Transparence	2	3	3			
IV.7. Zonage	/	2	3			

Tableau 2B: pour les missions PVS de l'OIE réalisées après 2019 (7<sup>e</sup> édition de l'outil PVS) (/) : Compétence critique qui sera pertinente dans les étapes ultérieures du PCP-FA.

<b>Compétences critiques du PVS de l'OIE en rapport avec le contrôle de la fièvre aphteuse</b> <small>Selon l'outil de l'OIE pour l'évaluation des performances des services vétérinaires Septième édition (2019)</small>	Niveau CC visé			Niveau CC du pays		<b>Extrant(s) pertinent pour améliorer la CC (utiliser les nombre(s) du chapitre 3, e.g. 1.1; 1.2 etc.)</b>
	Etape 1 du PCP-FA	Etape 2 du PCP-FA	Etape 3 du PCP-FA	Missio n PVS	Auto-évaluation PVS	
I.1.A. Composition en vétérinaires et autres professionnels (qualifications universitaires)	2	3	3			
I.1.B. Composition en para-professionnels vétérinaires	2	3	3			
I.2.A. Compétences et qualifications des vétérinaires	2	3	4			
I.2.B. Compétences et qualifications des para-professionnels vétérinaires	/	3	3			
I.3. Formation continue	2	3	3			
1.4. Indépendance technique	/	/	3			
I.5. Planification, pérennité et gestion des politiques et programmes	/	2	3			
1.6.A. Coordination interne des Services vétérinaires (chaîne de commandement)	/	3	3			
I.7. Moyens matériels et investissement en capital	2	2	3			
I.8. Financement des dépenses de fonctionnement	/	3	4			
I.9. Financement des situations d'urgence	/	/	3			
II.1.A. Accès aux diagnostics établis par des laboratoires vétérinaires	2	2	2			
II.1.B. Accès à un réseau de laboratoires nationaux adéquat	/	2	3			
II.1.C. Systèmes de gestion de la qualité (SGQ) des laboratoires	/	/	2			
II.2. Analyse des risques et épidémiologie	2	3	3			
II.3. Quarantaine et sécurité aux frontières	/	/	3			

<b>Compétences critiques du PVS de l'OIE en rapport avec le contrôle de la fièvre aphteuse</b> <small>Selon l'outil de l'OIE pour l'évaluation des performances des services vétérinaires Septième édition (2019)</small>	Niveau CC visé			Niveau CC du pays		<b>Extrant(s) pertinent pour améliorer la CC</b> (utiliser les nombre(s) du chapitre 3, e.g. 1.1; 1.2 etc.)
	Etape 1 du PCP-FA	Etape 2 du PCP-FA	Etape 3 du PCP-FA	Missio n PVS	Auto-évaluation PVS	
II.4.A. Surveillance passive, détection précoce et enquête épidémiologiques sur les foyers	2	2	3			
II.4.B. Surveillance active et suivi	/	2	3 *1			
II.5. Préparation et réponse rapide aux situations d'urgence	/	/	3			
II.6. Prévention, contrôle et éradication des maladies	/	3	3			
II.7.B. Inspection ante et post mortem réalisées à l'abattoir et dans les établissements associés	/	/	3			
II.8. Médicaments et produits biologiques à usage vétérinaire	/	3	3			
II.11. Sécurité sanitaire de l'alimentation animale	/	2	3			
II.12.A. Identification, traçabilité et contrôle des mouvements des animaux	/	2	3			
II.12.B. Identification, traçabilité et contrôle des produits d'origine animale	/	/	2			
III.1. Communication	2	3	4			
III.2. Consultation des acteurs concernés	3	3	3			
III.3. Représentation officielle et collaboration internationale	2	3	3			
III.5. Réglementation de la profession par l'organisme statutaire vétérinaire	/	2	3			
III.6. Participation des producteurs et autres acteurs concernés aux programmes d'action communs	/	2	3			
IV.1.A. Qualité et couverture de la législation vétérinaire	2	2	3			

<sup>1</sup> Pour l'acceptation du Programme officiel de contrôle, les niveaux des CC devront atteindre les niveaux requis pour l'étape 3 du PCP-FA.

Compétences critiques du PVS de l'OIE en rapport avec le contrôle de la fièvre aphteuse <small>Selon l'outil de l'OIE pour l'évaluation des performances des services vétérinaires Septième édition (2019)</small>	Niveau CC visé			Niveau CC du pays		Extrant(s) pertinent pour améliorer la CC (utiliser les nombre(s) du chapitre 3, e.g. 1.1; 1.2 etc.)
	Etape 1 du PCP-FA	Etape 2 du PCP-FA	Etape 3 du PCP-FA	Missio n PVS	Auto-évaluation PVS	
IV.1.B. Application et conformité de la législation vétérinaire	/	2	3			
IV.5. Transparence	2	3	3			
IV.6. Zonage	/	2	3			



## CHAPITRE 3 PLAN D'ÉVALUATION DES RISQUES VISANT À LUTTER CONTRE LA FIEVRE APHTEUSE

3-4 pages maximum


### 3.1 Focus de l'étape 1 du PCP-FA

**Acquérir une compréhension de l'épidémiologie de la fièvre aphteuse dans le pays et développer une approche axée sur les risques pour réduire l'impact de la fièvre aphteuse.**

### 3.2 Cadre stratégique : réalisations escomptées et extrants


[Dans cette section, décrire comment le pays prévoit d'atteindre les réalisations clef de l'étape 1 du PCP-FA (Tableau 3). Se référer aux [lignes directrices du PCP-FA](#) pour une description complète des réalisations clef.]


- **Dans les première et deuxième colonnes**, énumérer et décrire brièvement les extrants associés à chaque réalisation escomptée. Les extrants sont expliqués plus en détail dans une boîte d'information à la page suivante. Chaque réalisation escomptée peut avoir un ou plusieurs extrants.
- **Dans les troisième et quatrième colonnes**, identifier des indicateurs objectivement vérifiables (comment sont mesurés les résultats obtenus), ainsi que la cible (la valeur attendue de l'indicateur à atteindre et/ou le délai de réalisation).
- **Dans la dernière colonne (Risque/Hypothèse)**, énumérer les conditions externes (c-à-d qui ne sont pas sous le contrôle des Services vétérinaires) et les facteurs qui pourraient entraver la mise en œuvre du plan, ou les conditions qui doivent être en place pour atteindre les objectifs.]

 Le cadre stratégique fourni dans le tableau ci-dessous (Tableau 3) est commun au PER, au plan stratégique axé sur les risques (PSAR) pour entrer dans l'étape 2 du PCP-FA et au programme officiel de contrôle (POC) pour entrer dans l'étape 3 du PCP-FA.

Pour les pays qui souhaitent entrer dans l'étape 1 du PCP-FA, il est recommandé d'utiliser les **réalisations clef** de l'étape 1 du PCP-FA comme réalisations escomptées du PER.

Dans l'étape 2 et les étapes ultérieures du PCP-FA, chaque pays devrait identifier ses propres réalisations escomptées.

 Les résultats des activités listées sous les 8 premières réalisations clef de l'étape 1 du PCP-FA contribueront à l'aboutissement du focus de l'étape 1 du PCP-FA, soit une meilleure compréhension de l'épidémiologie de la fièvre aphteuse dans le pays et la mise au point d'une approche axée sur les risques, en vue d'atténuer l'impact de la maladie.

 Une référence est faite aux **points chauds relatifs aux risques** dans la réalisation clef numéro 7 de l'étape 1 du PCP-FA. Les points chauds relatifs aux risques sont des points spécifiques du réseau de production ou de commercialisation (ou plus généralement des chaînes de valeur) à haut risque d'introduction et/ou de propagation de la fièvre aphteuse (c.-à-d. qui ont une forte probabilité d'infection par la fièvre aphteuse ou

pour lesquels les conséquences d'une infection par la fièvre aphteuse seraient importantes). Les points chauds relatifs aux risques peuvent être :

- un lieu ou une zone géographique,
- un comportement ou une pratique d'élevage typique.

Les **points chauds relatifs aux risques** peuvent aussi être des périodes spécifiques de l'année au cours desquelles le risque est accru. Les **points chauds relatifs aux risques** sont généralement identifiés lors d'évaluations des risques, en tenant compte de l'ensemble de la chaîne de valeur. Les points chauds relatifs aux risques couramment identifiés incluent les marchés à bestiaux et les lieux et activités connexes, les pâturages partagés et les postes d'entrée.

Tableau 3: Cadre stratégique

Réalisations clef	Description	Indicateur	Cible	Risque/Hypothèse
<b>Réalisation 1</b>	<b>Tous les systèmes d'élevage, le réseau de commercialisation des animaux d'élevage et les facteurs socio-économiques associés sont définis avec précision et sont bien compris pour ce qui touche aux espèces susceptibles d'être contaminées par la fièvre aphteuse (analyse de la chaîne de valeur)</b>			
<b>Extrant 1.1.</b>				
<i>Activité 1.1.1</i>				
<i>Activité 1.1.2</i>				
...				
<b>Extrant 1.2</b>				
<i>Activité 1.2.1</i>				
<i>Activité 1.2.2</i>				
...				
<b>Réalisation 2</b>	<b>La répartition des cas de fièvre aphteuse dans le pays est bien comprise et décrite avec précision</b>			
<b>Extrant 2.1.</b>				
<i>Activité 2.1.1</i>				
...				
<b>Réalisation 3</b>	<b>Les répercussions socio-économiques de la fièvre aphteuse sur les différentes parties concernées ont été estimées</b>			
<b>Extrant 3.1.</b>				
<i>Activité 3.1.1</i>				
...				
<b>Réalisation 4</b>	<b>Les principales souches en circulation du virus de la fièvre aphteuse ont été identifiées</b>			
<b>Extrant 4.1.</b>				
<i>Activité 4.1.1</i>				
...				

Réalisations clef	Description	Indicateur	Cible	Risque/Hypothèse
<b>Réalisation 5</b>	<b>Des progrès ont été réalisés en vue de créer un environnement propice aux activités de lutte (Compétences critiques de l'Outil PVS de l'OIE)</b>			
<b>Extrant 5.1.</b>				
<i>Activité 5.1.1</i>				
...				
<b>Réalisation 6</b>	<b>Le pays pratique la transparence et s'engage à participer aux activités et initiatives régionales de lutte contre la fièvre aphteuse</b>			
<b>Extrant 6.1.</b>				
<i>Activité 6.1.1</i>				
...				
<b>Réalisation 7</b>	<b>Les points chauds relatifs aux risques, importants par rapport à la transmission de la maladie et ses répercussions sont recensés et une « hypothèse de travail » sur le mode de circulation du virus dans le pays est alors formulée</b>			
<b>Extrant 7.1.</b>				
<i>Activité 7.1.1</i>				
...				
<b>Réalisation 8</b>	<b>Identification de synergies possibles avec d'autres initiatives pour la maîtrise progressive des maladies animales transfrontalières</b>			
<b>Extrant 8.1.</b>				
<i>Activité 8.1.1</i>				
...				
<b>Réalisation 9</b>	<b>Un plan stratégique axé sur les risques, ayant pour objectif de réduire les effets de la fièvre aphteuse dans au moins une zone ou un secteur d'élevage est mis au point</b>			
<b>Extrant 9.1.</b>				
<i>Activité 9.1.1</i>				
...				

**i** Les **extrants** sont des résultats spécifiques qui seront atteints grâce à la mise en œuvre de la stratégie. Les réalisations et, finalement, l'achèvement de l'étape 1 du PCP-FA, seront atteints grâce aux extrants. Ceux-ci peuvent également être considérés comme les tactiques ou les approches utilisées pour atteindre les réalisations escomptées. A noter que chaque réalisation attendue peut avoir un ou plusieurs extrants.

Les **activités** sont les tâches qui doivent être effectuées pour atteindre l'extrant. Les [lignes directrices du PCP-FA](#) fournissent des exemples d'activités typiques pour chaque étape du PCP-FA et réalisation clef.

**i** Les **indicateurs** sont des mesures utilisées pour évaluer les progrès, ou l'absence de progrès, accomplis dans la mise en œuvre des activités et la réalisation des objectifs. Un indicateur devrait fournir, dans la mesure du possible, une unité de mesure clairement définie. Un bon indicateur comprend une cible par rapport à une référence. Une **cible** est la valeur, directement liée à l'indicateur, qui définit le niveau souhaité de l'indicateur.

**Les indicateurs doivent être SMART :**

**Spécifiques** : Les indicateurs doivent être spécifiques (et considérer les questions suivantes : «quoi», «quand», «qui», «où»).

**Mesurables** : Les indicateurs quantifiables sont préférés car ils sont plus objectifs et plus faciles à suivre dans le temps. Cependant, les indicateurs qualitatifs peuvent être plus appropriés pour certains objectifs et extrants difficiles à quantifier.

**Atteignables** : Les informations devraient être accessibles à des coûts raisonnables en utilisant des méthodes de collecte appropriées et faisables.

**Réalistes** : Les indicateurs devraient répondre aux besoins de gestion et d'information de tous les partenaires. Le personnel sur le terrain peut avoir besoin d'informations qui ne sont pas pertinentes pour les cadres supérieurs et vice versa.

**Temporellement définis** : Les informations sur un indicateur doivent être collectées et communiquées à temps pour influencer les décisions de gestion.

Par exemple, l'**indicateur** de vaccination peut être la couverture vaccinale d'un sous-secteur spécifique de l'élevage par campagne de vaccination.

[Ci-dessous un exemple de cadre stratégique, partiellement complété (veuillez effacer cet exemple avant de soumettre votre PER):]

Réalisations clef	Description	Indicateur	Cible	Risque/Hypothèse
<b>Réalisation 1</b>	<b>Tous les systèmes d'élevage, le réseau de commercialisation des animaux d'élevage et les facteurs socio-économiques associés sont définis avec précision et sont bien compris pour ce qui touche aux espèces susceptibles d'être contaminées par la fièvre aphteuse (analyse de la chaîne de valeur)</b>			
<b>Extrant 1.1.</b>	<b>Les parties prenantes sont identifiées</b>	<b>La liste des principales parties prenantes associées aux chaînes de valeur des bovins allaitants, bovin laitiers, porcs, petits ruminants et petits producteurs est disponible</b>	<b>La liste est disponible avant Janvier 2021</b>	
<i>Activité 1.1.1</i>	<i>Consultation au sein des différents départements des Services vétérinaires et du ministère de l'Agriculture</i>	<i>Non applicable</i>	<i>Non applicable</i>	<i>Les collègues sont capables d'identifier toutes les parties prenantes clés</i>
<b>Extrant 1.2</b>	<b>Les chaînes de valeurs sont cartographiées</b>	<b>Une description détaillée est disponible pour les chaînes de valeur des bovins (allaitants et laitiers), petits ruminants et porcs</b>	<b>Réalisée pour tous les secteurs de production en Mars 2022</b>	
<i>Activité 1.2.1</i>	<i>Identification et révision des études de chaînes de valeur existantes</i>	<i>Une copie des études existantes est disponible au sein des Services vétérinaires</i>	<i>Des copies sont disponibles et leur révision achevée avant Juin 2021</i>	<i>Supposant que de précédentes études ont été réalisées et que leurs auteurs sont enclins à partager les résultats</i>
<i>Activité 1.2.2</i>	<i>Organiser des ateliers de consultation avec les parties prenantes pour 1) les producteurs laitiers, 2) les producteurs de viande et les 3) les petits producteurs.</i>	<i>L'atelier s'est tenu</i>	<i>Les 3 ateliers se sont tenus avant Décembre 2021</i>	<i>Supposant que les parties prenantes soient prêtes à participer et partager l'information</i>
...				

Réalisations clef	Description	Indicateur	Cible	Risque/Hypothèse
<b>Réalisation 2</b>	<b>La répartition des cas de fièvre aphteuse dans le pays est bien comprise et décrite avec précision</b>			
<b>Extrant 2.1.</b>	<b>La distribution de l'infection de la fièvre aphteuse au cours des 18 derniers mois est comprise</b>	<b>Rapport disponible, comprenant les résultats sérologiques organisés par secteurs de production et districts</b>	<b>Le rapport est disponible avant Mars 2022</b>	
<i>Activité 2.2.2</i>	<i>Conduire une enquête sérologique visant à détecter les anticorps dirigés contre les protéines non structurales (PNS), représentative des différent secteurs d'élevage et des zones géographiques</i>	<i>5000 échantillons sérologiques, comprenant des bovins, petits ruminants et porcs âgés de moins de 18 mois, sont collectées et testés</i>	<i>Décembre 2021</i>	<i>Supposant que les kits PNS soit disponibles à l'approvisionnement</i>
<b>Extrant 2.2.</b>	<b>Des information sur les foyers actuels de fièvre aphteuse sont disponibles dans un rapport édité tous les mois</b>	<b>Les rapports mensuels sont disponibles</b>	<b>Un rapport par mois, à partir de Janvier 2021</b>	
<i>Activité 2.2.2</i>	<i>Les formulaires d'enquêtes épidémiologiques sur foyers de fièvre aphteuse sont mis à jour et envoyés à tous les districts, avec des instructions sur comment les utiliser</i>	<i>Tous les districts ont accusé réception des formulaires</i>	<i>Tous les districts ont reçu les formulaires avant Novembre 2020</i>	
<i>Activité 2.2.2</i>	<i>Les rapports d'enquête sur foyers de tous les districts sont centralisés</i>	<i>Nombre de rapports reçus chaque mois/ nombre de districts</i>	<i>- 80% des districts en Janvier 2021 - 100% des districts en Mars 2021</i>	<i>Les districts ont le personnel nécessaire pour remplir les formulaires</i>

## CHAPITRE 4 BUDGET

*[Veillez donner un aperçu des besoins financiers pour mettre en œuvre le plan, y compris le coût total de la réalisation des activités et des fonds disponibles (Tableau 4). Dans le cas où des fonds suffisants ne sont pas disponibles, assurez-vous d'indiquer quelles activités seront prioritaires pour la mise en œuvre (Tableau 5).]*

Tableau 4: Budget et fonds disponibles pour mettre en œuvre le PER.

Item	Coût estimé	Fonds disponibles
Réalisation clef 1	Année 1 : Année 2 : ...	
Réalisation clef 2	Année 1 : Année 2 : ...	
Réalisation clef 3	Année 1 : Année 2 : ...	
Réalisation clef 4	Année 1 : Année 2 : ...	
Réalisation clef 5	Année 1 : Année 2 : ...	
Réalisation clef 6	Année 1 : Année 2 : ...	
Réalisation clef 7	Année 1 : Année 2 : ...	
Réalisation clef 8	Année 1 : Année 2 : ...	
Réalisation clef 9	Année 1 : Année 2 : ...	
<b>TOTAL</b>	Année 1 : Année 2 : ...	



*[Veuillez compléter le tableau ci-dessous (Tableau 5) pour indiquer les activités qui seront mises en œuvre chaque année, dans le cas où des fonds suffisants ne seraient pas disponibles pour une mise en œuvre complète immédiate.]*

Tableau 5: Activités prioritaires qui seront mises en œuvre chaque année.

<b>Item</b>	<b>Activités prioritaires</b>	<b>Commentaires</b>
Réalisation clef 1	Année 1 : Année 2 : ...	
Réalisation clef 2	Année 1 : Année 2 : ...	
Réalisation clef 3	Année 1 : Année 2 : ...	
Réalisation clef 4	Année 1 : Année 2 : ...	
Réalisation clef 5	Année 1 : Année 2 : ...	
Réalisation clef 6	Année 1 : Année 2 : ...	
Réalisation clef 7	Année 1 : Année 2 : ...	
Réalisation clef 8	Année 1 : Année 2 : ...	
Réalisation clef 9	Année 1 : Année 2 : ...	

## **ANNEXE A : Références**

*[Insérer le nom, le numéro de version, la description et l'emplacement physique de tout document référencé dans ce document. Ajouter des lignes au tableau si nécessaire.]*


Le tableau suivant résume les documents référencés dans ce document.

<b>Nom et version du document</b>	<b>Description</b>	<b>Emplacement</b>
<i>&lt; Nom et numéro de version du document &gt;</i>	<i>[Fournir une description du document]</i>	<i>&lt;URL ou chemin d'accès à l'emplacement du document&gt;</i>

## ANNEXE B : Plan opérationnel

### B.1 Organisation du contrôle de la fièvre aphteuse

*[Décrire les rôles et les responsabilités des différents acteurs (organisations, unités, groupes de travail, titulaires de postes, etc.) impliqués dans l'élaboration, la mise en œuvre et le suivi du PER. Des acteurs privés peuvent être inclus, le cas échéant. Des organigrammes peuvent être utilisés dans cette section]*

 Cette section diffère de la section 1.2 'Situation de la fièvre aphteuse et approche de la lutte contre la fièvre aphteuse à ce jour' car, ici, elle regarde vers l'avenir, tandis que la section 1.2 décrit la situation dans le passé.

### B.2 Tableau de mise en œuvre et budget

*[Décrire les activités qui auront lieu au cours des 12 à 24 prochains mois. Utiliser le tableau ci-dessous comme guide. Ne pas hésiter à l'adapter pour inclure toute information pertinente. Un diagramme de Gantt peut également être joint pour faciliter la planification]*

Réalisation clef 1. Tous les systèmes d'élevage, le réseau de commercialisation des animaux d'élevage, les acteurs clef et les facteurs socio-économiques associés sont définis avec précision et sont bien compris pour ce qui touche aux espèces susceptibles d'être contaminées par la fièvre aphteuse (analyse de la chaîne de valeur)					
Période considérée [Début mm/aaaa – Fin mm/aaaa]					
Extrant 1.1 [Insérer le nom du premier extrant, tel qu'écrit au chapitre 3]					
Activité	Description de l'activité	Date (début/fin)	Chargé de mise en œuvre	Coût	Source de financement
1.1.1					
1.1.2					
...					
Extrant 1.2 [Insérer le nom du second extrant identifié, tel qu'écrit au chapitre 3]					
1.2.1					
1.2.2					
...					

## ANNEXE C : Mots clefs

[Insérer les termes et définitions utilisés dans ce document. Ajouter des lignes au tableau si nécessaire.]

Terme	Définitions
<b>Activités</b>	Les <b>activités</b> sont les mesures concrètes et les tâches mises en œuvre pour atteindre les extrants, dans le cadre des stratégies définies. Elles font partie du travail de planification des stratégies.
<b>Cible</b>	Une <b>cible</b> est la valeur, directement liée à l' <b>indicateur</b> , qui définit le niveau souhaité de l' <b>indicateur</b> .  En utilisant l'exemple du terme « indicateur », la <b>cible</b> de couverture vaccinale peut être de 90% du bétail par campagne de vaccination.
<b>Extrants</b>	Les <b>extrants</b> sont des résultats spécifiques qui seront atteints grâce à la mise en œuvre de la stratégie. Les <b>réalisations escomptées</b> et, finalement, l' <b>objectif stratégique</b> seront atteints grâce aux <b>extrants</b> . Celles-ci peuvent également être considérées comme les tactiques ou les approches utilisées pour atteindre les <b>réalisations escomptées</b> . Noter que chaque résultat attendu peut avoir un ou plusieurs extrants.
<b>Indicateurs</b>	Les <b>indicateurs</b> sont des mesures utilisées pour évaluer les progrès, ou l'absence de progrès, accomplis dans la mise en œuvre des <b>activités</b> et la réalisation des objectifs. Un <b>indicateur</b> devrait fournir, dans la mesure du possible, une unité de mesure clairement définie. Un bon <b>indicateur</b> comprend une <b>cible</b> par rapport à une référence. Une <b>cible</b> est la valeur, directement liée à l'indicateur, qui définit le niveau souhaité de l'indicateur.
<b>Moyens de vérification</b>	Les <b>moyens de vérification</b> sont les sources d'information à collecter pour qualifier et/ou quantifier les <b>indicateurs</b> définis. Il faut prendre en considération la manière dont les informations seront collectées, qui en sera responsable et la fréquence avec laquelle les informations devraient être fournies.
<b>Objectif</b>	L' <b>objectif</b> fait référence aux grands objectifs nationaux auxquels le contrôle de la fièvre aphteuse est censé contribuer, par exemple comme l'amélioration des moyens de subsistance. L' <b>objectif</b> aide à définir le contexte global dans lequel s'inscrit le contrôle de la fièvre aphteuse et décrit l'impact à long terme auquel ce contrôle devrait contribuer (sans l'atteindre par lui-même). L' <b>objectif</b> devrait être défini en consultation avec les acteurs et les hauts fonctionnaires. Il devrait être cohérent avec toute stratégie nationale globale sur le bétail ou la santé animale. Il n'est pas nécessaire d'avoir un objectif défini pour développer le PER.

Terme	Définitions
<b>Points chauds relatifs aux risques</b>	<p>Les <b>points chauds relatifs aux risques</b> sont des points spécifiques du réseau de production ou de commercialisation (ou plus généralement de la chaîne de valeur) à haut risque d'introduction et/ou de propagation de la fièvre aphteuse (c.-à-d. qui présentent une forte probabilité d'infection par la fièvre aphteuse ou pour lesquels les conséquences d'une telle infection seraient importantes). Les <b>points chauds relatifs aux risques</b> peuvent être :</p> <ul style="list-style-type: none"> <li>• un lieu ou une zone géographique,</li> <li>• un comportement ou une pratique d'élevage typique.</li> </ul> <p>Les <b>points chauds relatifs aux risques</b> peuvent aussi être des périodes spécifiques de l'année au cours desquelles le risque est accru. Les <b>points chauds relatifs aux risques</b> sont généralement identifiés lors d'évaluations des risques, en tenant compte de l'ensemble de la chaîne de valeur. Les <b>points chauds relatifs aux risques</b> couramment identifiés incluent les marchés à bestiaux et les lieux et activités connexes, les pâturages partagés et les postes d'entrée.</p>
<b>Réalisations escomptées</b>	<p>Les <b>réalisations escomptées</b> pour atteindre une étape du PCP-FA sont les réalisations spécifiques qui permettront d'atteindre le focus de l'étape ou/et l'objectif stratégique. Elles devraient contribuer à établir un lien logique entre les <b>extrants</b> et le focus de l'étape/l'objectif stratégique.</p>
<b>Le suivi et l'évaluation</b>	<p>Le suivi et l'évaluation se réfèrent à deux processus distincts.</p> <p><b>Le suivi</b> implique une collecte de données continue et régulière qui peut être utilisée pour vérifier que les activités sont mises en œuvre comme prévu, et pour mesurer les résultats (impact) des activités.</p> <p><b>L'évaluation</b> fait référence à une estimation détaillée qui a lieu périodiquement, généralement tous les 1 à 3 ans. L'évaluation évalue des questions stratégiques telles que la pertinence, l'efficacité, l'efficience, l'impact, la durabilité du plan stratégique.</p>
<b>Stratégie et objectif stratégique</b>	<p>La <b>stratégie</b> décrit l'approche qui sera adoptée pour atteindre l'objectif.</p> <p>L'<b>objectif stratégique</b> décrit ce qui doit être réalisé lors de la mise en œuvre de la stratégie. L'objectif stratégique doit être mesurable.</p>