

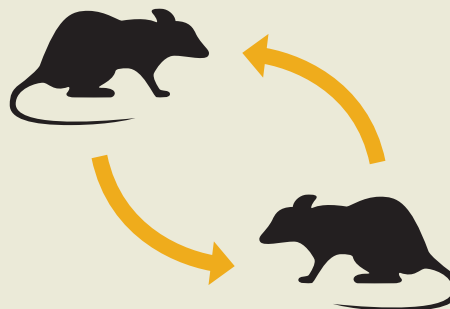


Le virus de Lassa est un arénavirus

Porteurs sains, hôtes naturels du virus de la fièvre de Lassa

## CERTAINES ESPÈCES DE RATS

notamment du genre *Mastomys*



- DÉPEÇAGE**
- CONSOMMATION**  
d'aliments contaminés par  
l'urine ou les excréments
- CONTACT**  
avec des articles ménagers  
souillés par des rats contaminés
- GRIFFURE**  
**MORSURE**



- CONTACT**  
avec du sang, des  
liquides biologiques,  
des sécrétions  
et excréta  
d'une personne  
infectée

**ÉPIDÉMIE HUMAINE**



**LA FIÈVRE DE LASSA** est une zoonose, causée par un arénavirus. Ce virus se trouve dans les urines et les excréments des rats du genre *Mastomys*. Chez les humains, les symptômes de cette fièvre hémorragique sont particulièrement sévères **CHEZ LES FEMMES ENCEINTES ET LES ENFANTS**.

## COMPRENDRE LE CYCLE DU VIRUS DE LA FIÈVRE DE LASSA

### → ESPÈCES AFFECTÉES

Les humains.

### → RÉSERVOIR

Les rongeurs péri-domestiques, en particulier les rongeurs du genre *Mastomys*, communément appelé « rats à mamelles multiples ».

L'infection ne les rend pas malade, mais ils excrètent le virus dans leurs urines et dans leurs excréments.

### → MODE DE TRANSMISSION

Les mécanismes de transmission entre les rongeurs du genre *Mastomys* s'effectueraient par contact avec leurs excréments.

#### • La transmission à l'homme se fait par :

- Contact direct avec le sang, les liquides biologiques, les sécrétions et excréments des rats infectés.
- Contact indirect avec des excréments d'animaux infectés (inhalation de poussières contaminées).
- Contact avec des aliments ou des articles ménagers contaminés.

• **La transmission interhumaine** se fait par contact direct avec le sang, les liquides biologiques, les sécrétions et excréments d'une personne infectée.

### → FACTEURS ENVIRONNEMENTAUX

**Facteurs climatiques :** La saison des pluies peut augmenter les contacts entre les humains et les rats qui cherchent plus fréquemment refuge dans les maisons.

**Facteurs écologiques :** La modification de l'habitat du réservoir animal par la déforestation et l'urbanisation des zones rurales influe sur l'augmentation des contacts entre humains et rats.

## SIGNES CLINIQUES

### → PRINCIPAUX SYMPTÔMES chez les humains

• **Plage d'incubation :** 10 jours (extrêmes : 2-21 jours)

• **1<sup>re</sup> phase symptomatique (non spécifique) :** fièvre associée à des céphalées, une irritation de la gorge, des douleurs musculaires et une faiblesse généralisée.

• **2<sup>e</sup> phase symptomatique** (forme grave de la maladie, après 7 à 8 jours) : signes hémorragiques muqueux (épistaxis, hémorragies sous-conjonctivales, gingivorragies, hématurie microscopique avec possibilité d'œdème du cou et de la face) et neurologiques (un état de choc, des convulsions, le coma et la surdité).

• **3<sup>e</sup> phase symptomatique** (formes graves de la maladie) : défaillance multiviscérale (SDRA, insuffisance rénale) associée à une anasarque puis un choc hémodynamique. Possibilité de décès entre la deuxième et troisième semaine. Taux de mortalité élevé chez les femmes en fin de grossesse.

• **Durée des symptômes :** 1 à 4 semaines.

**80%** Des cas observés durant le troisième trimestre de grossesse humaine sont mortels pour la mère et/ou le fœtus.

## QUE FAIRE FACE À UNE ÉPIDÉMIE CHEZ LES HUMAINS ?

- 1 **S'ASSURER DE LA BONNE COORDINATION** entre les Services vétérinaires et les Services de santé humaine (y compris les comités d'hygiène) ainsi qu'avec les associations actives dans les communautés affectées.
- 2 **LORS DES FOYERS ACTIFS, EFFECTUER DES PRÉLÈVEMENTS SUR LES RATS** dans les zones affectées, si possible, et les envoyer au laboratoire national vétérinaire ou de référence.
- 3 **NOTIFIER L'OMSA PAR EMAIL OU FAX OU DANS WAHIS** de tout cas confirmé d'une maladie émergente (dont la fièvre de Lassa) tel que décrit dans l'Article 1.1.4 du Code terrestre de l'OMSA.

## QUELS MESSAGES TRANSMETTRE AUX COMMUNAUTÉS À RISQUE ?

La fièvre de Lassa est une maladie d'origine animale transmise aux humains par des rats :

- 1 **NE PAS RAMASSER NI JOUER** avec les rats.
- 2 **NE PAS MANGER** d'aliments contaminés par l'urine ou les excréments de rats.
- 3 **ÉVITER LES MORSURES, LES GRIFFURES ET LE CONTACT** avec l'urine et les excréments des rats.
- 4 Tout produit animal **DOIT ÊTRE BIEN CUIT**.
- 5 **BIEN PROTÉGER** les restes et réserves de nourriture dans des récipients résistant aux rats (contenants avec couvercles).
- 6 **MAINTENIR L'HABITATION** et ses alentours propres :
  - Couper la végétation autour des habitations.
  - Boucher les trous autour de la maison pour empêcher les rats d'entrer.
  - Ramasser les déchets et jeter les ordures loin des habitations.
- 7 **SE PRÉSENTER AU CENTRE DE SANTÉ** le plus proche dans les meilleurs délais en cas de griffure ou morsure.